

УТВЕРЖДЕН
распоряжением
Службы государственного
строительного надзора
и экспертизы Санкт-Петербурга
от 06.11.2018 № 12-р
(в ред. распоряжения Службы
от 13.06.2019 № 14-р)

Административный регламент Санкт-Петербургского государственного автономного учреждения «Центр государственной экспертизы» по предоставлению услуги по проведению государственной экспертизы проектной документации и (или) результатов инженерных изысканий (уникальный реестровый номер услуги 7800000000160201973)

I. Общие положения

1.1. Предметом регулирования настоящего Административного регламента являются отношения, возникающие между заявителями и Санкт-Петербургским государственным автономным учреждением «Центр государственной экспертизы» (далее – СПб ГАУ «ЦГЭ») в сфере проведения государственной экспертизы проектной документации и (или) результатов инженерных изысканий.

1.2. Заявителями являются юридические, физические лица, выступающие застройщиками (техническими заказчиками) объектов капитального строительства или лица, действующие от их имени (далее – заявитель).

Представлять интересы заявителя вправе лица, уполномоченные заявителем в установленном порядке.

Уполномоченными лицами являются лица, имеющие право действовать от имени заявителя на основании доверенности, а также договора, в том числе договора между представителем и представляемым, между представляемым и третьим лицом, решения собрания, указания закона либо акта уполномоченного на то государственного органа или органа местного самоуправления, содержащих указания на передачу полномочий застройщиком (техническим заказчиком) части полномочий застройщика (технического заказчика) представителю, в том числе полномочий на заключение, изменение, исполнение, расторжение договора (государственного контракта, контракта) о проведении государственной экспертизы.

1.3. Требования к порядку информирования о порядке предоставления услуги

1.3.1. В предоставлении услуги участвуют:

1.3.1.1. СПб ГАУ «ЦГЭ»

Местонахождение СПб ГАУ «ЦГЭ» и почтовый адрес для направления документов и заявлений по вопросам предоставления услуги: 191023, Санкт-Петербург, ул. Зодчего Росси, д. 1/3.

Часы приема корреспонденции в СПб ГАУ «ЦГЭ»: каждый рабочий день с 9.30 до 18.00 (в пятницу – до 17.00), перерыв с 13.00 до 13.48.

График работы СПб ГАУ «ЦГЭ»:

Понедельник – четверг с 9.00 до 18.00, пятница с 9.00 до 17.00.

Перерыв с 13.00 до 13.48.

Продолжительность рабочего дня, непосредственно предшествующего нерабочему праздничному дню, уменьшается на один час.

Справочные телефоны СПб ГАУ «ЦГЭ»:

приемная директора: (812) 576-15-40, факс: (812) 576-16-35;

организационный отдел (канцелярия): (812) 576-16-67.

График личного приема руководителей СПб ГАУ «ЦГЭ»:

понедельник, среда с 10.00 до 11.30, пятница с 10.00 до 11.00.

Структурные подразделения СПб ГАУ «ЦГЭ», участвующие в предоставлении услуги:

Управление организации экспертизы;

Управление государственной экспертизы и контроля законодательства в сфере экспертной деятельности;

Управление смет и экономического анализа.

Запись на прием осуществляется путем заполнения электронной формы в разделе «Личный кабинет» на официальном сайте СПб ГАУ «ЦГЭ» (www.spbexp.ru).

Справочные телефоны структурных подразделений СПб ГАУ «ЦГЭ» для получения информации, связанной с предоставлением услуги: (812) 777-04-32 (доб. 503, 504).

Адрес официального сайта СПб ГАУ «ЦГЭ» в информационно-телекоммуникационной сети Интернет: www.spbexp.ru

Адрес электронной почты для направления в СПб ГАУ «ЦГЭ» электронных сообщений по вопросам предоставления услуги: info@exp.gne.gov.spb.ru

1.3.1.2. Предоставление услуги осуществляется СПб ГАУ «ЦГЭ» во взаимодействии с Комитетом по природопользованию, охране окружающей среды и обеспечению экологической безопасности (далее – Комитет)¹.

В соответствии с частью 6.2 статьи 49 Градостроительного кодекса Российской Федерации СПб ГАУ «ЦГЭ» направляет представленную застройщиком или техническим заказчиком проектную документацию объектов, указанных в подпункте 4.1 статьи 12 Федерального закона от 23.11.1995 № 174-ФЗ «Об экологической экспертизе», на государственную экологическую экспертизу в установленном данным

¹ В случае проведения государственной экспертизы в отношении объектов, указанных в подпункте 4.1 статьи 12 Федерального закона от 23.11.1995 № 174-ФЗ «Об экологической экспертизе».

Федеральным законом порядке.

Местонахождение Комитета: 191123, Санкт-Петербург, ул. Чайковского, д. 20, литера В.

Справочный телефон Комитета: (812) 417-59-02, факс: (812) 417-59-09.

График работы Комитета:

Понедельник – четверг с 9.00 до 18.00, пятница с 9.00 до 17.00.

Перерыв с 13.00 до 14.00.

Прием и регистрацию корреспонденции от организаций и граждан осуществляет организационно-контрольный отдел Комитета.

Телефон: (812) 417-59-12.

Адрес официального сайта Комитета в информационно-телекоммуникационной сети Интернет: www.infoeco.ru

Адрес электронной почты Комитета: head@kpoos.gov.spb.ru

1.3.2. Перед предоставлением услуги заявителям необходимо осуществить подготовку проектной документации, а также выполнить инженерные изыскания, необходимые для подготовки такой проектной документации в объеме, предусмотренном статьей 48 Градостроительного кодекса Российской Федерации и постановлением Правительства Российской Федерации от 16.02.2008 № 87 «О составе разделов проектной документации и требованиях к их содержанию».

Выполнение инженерных изысканий, а также подготовка проектной документации, не являются государственными услугами.

Оказание услуг, которые являются необходимыми и обязательными для предоставления услуги, а также получение документа (документов), выдаваемого (выдаваемых) организациями, участвующими в предоставлении услуги не требуется.

1.3.3. Информацию об органах (организациях), указанных в пункте 1.3.1 настоящего Административного регламента, по вопросам предоставления услуги, сведения о ходе предоставления услуги заявителя могут получить следующими способами (в следующем порядке):

направление запросов в письменном виде по адресам органов (организаций), указанных в пункте 1.3.1 настоящего Административного регламента, в электронной форме по адресам электронной почты указанных органов (организаций);

по справочным телефонам органов (организаций), указанных в пункте 1.3.1 настоящего Административного регламента;

в федеральной государственной информационной системе «Единый портал государственных и муниципальных услуг» (www.gosuslugi.ru, далее – федеральный Портал);

на Портале «Государственные и муниципальные услуги (функции) в Санкт-Петербурге» (www.gu.spb.ru, далее – Портал);

на Портале государственной информационной системы Санкт-Петербурга «Единая система строительного комплекса Санкт-Петербурга» (далее – ЕССК);

в сети Интернет на официальных сайтах органов (организаций), указанных в пункте 1.3.1 настоящего Административного регламента;

при личном обращении на прием к специалистам органов (организаций);
на стендах в местах предоставления услуги.

На стендах, расположенных в Управлении организации экспертизы и Управлении государственной экспертизы и контроля законодательства в сфере экспертной деятельности, размещается следующая информация:

наименование услуги;

перечень органов (организаций), участвующих в предоставлении услуги;

график (режим) работы, телефоны, адреса электронной почты органов (организаций), осуществляющих прием и консультации заявителей по вопросам предоставления услуги;

адреса органов (организаций), участвующих в предоставлении услуги;

контактная информация об органах (организациях), участвующих в предоставлении услуги;

порядок предоставления услуги;

последовательность посещения заявителем органов (организаций), участвующих в предоставлении услуги;

перечень категорий граждан, имеющих право на получение услуги;

перечень документов, необходимых для получения услуги, в том числе получаемых СПб ГАУ «ЦГЭ» без участия заявителя;

образец заполненного заявления.

1.3.4. В целях доступности получения информации о порядке предоставления услуги для инвалидов СПб ГАУ «ЦГЭ» обеспечивается:

для лиц со стойким нарушением функции зрения:

выполнение информации крупным рельефным шрифтом на контрастном фоне (белом или желтом) и дублирование рельефно-точечным шрифтом Брайля;

обеспечение выпуска альтернативных форматов печатных материалов (крупный шрифт или аудиофайлы);

для лиц со стойким нарушением функции слуха – предоставление услуги с использованием русского жестового языка, включая обеспечение допуска сурдопереводчика, либо специальных технических средств, обеспечивающих синхронный сурдоперевод;

для лиц с одновременным стойким нарушением функций зрения и слуха – предоставление услуги по тифлосурдопереводу, включая обеспечение доступа тифлосурдопереводчика, либо специальных технических средств, обеспечивающих синхронный тифлосурдоперевод.

II. Стандарт предоставления услуги

2.1. Наименование услуги:

Проведение государственной экспертизы проектной документации и (или) результатов инженерных изысканий.

Краткое наименование услуги:

Проведение государственной экспертизы.

2.2. Услуга предоставляется СПб ГАУ «ЦГЭ» во взаимодействии с органами (организациями), указанными в пункте 1.3.1 настоящего Административного регламента.

Должностным лицам СПб ГАУ «ЦГЭ» запрещено требовать от заявителя осуществления действий, в том числе согласований, необходимых для получения услуги и связанных с обращением в иные государственные органы, органы местного самоуправления и организации.

2.3. Результатом предоставления услуги является заключение государственной экспертизы, содержащее выводы о соответствии (несоответствии) результатов инженерных изысканий требованиям технических регламентов и (или) проектной документации требованиям технических регламентов, санитарно-эпидемиологическим требованиям, требованиям в области охраны окружающей среды, требованиям государственной охраны объектов культурного наследия, требованиям промышленной безопасности, требованиям к обеспечению надежности и безопасности электроэнергетических систем и объектов электроэнергетики, требованиям антитеррористической защищенности объекта, заданию застройщика или технического заказчика на проектирование, результатам инженерных изысканий и (или) достоверности определения сметной стоимости строительства объектов капитального строительства в случаях, установленных частью 2 статьи 8.3 Градостроительного кодекса РФ.

Требования к составу, содержанию и порядку оформления заключения государственной экспертизы установлены приказом Министра России от 08.06.2018 № 341/пр «Об утверждении Требований к составу, содержанию и порядку оформления заключения государственной экспертизы проектной документации и (или) результатов инженерных изысканий».

Заключение государственной экспертизы, подготовленное в форме электронного документа в неотредактируемом формате с разрешением *.pdf, подписывается лицами, аттестованными на право подготовки заключений экспертизы проектной документации и (или) результатов инженерных изысканий (далее – эксперт) и участвовавшими в проведении государственной экспертизы, путем подписания заключения усиленной квалифицированной электронной подписью, а также утверждается руководителем организации по проведению государственной экспертизы или уполномоченным им лицом путем подписания заключения усиленной квалифицированной электронной подписью.

В ходе проверки документов, представленных для проведения государственной экспертизы в случаях, предусмотренных пунктом 2.8 настоящего Административного регламента, СПб ГАУ «ЦГЭ» принимается решение об отказе в принятии таких документов или в отношении указанных документов может быть принято решение об оставлении их без рассмотрения.

В случае принятия решения об отказе в принятии документов, представленных для проведения государственной экспертизы,

либо оставлении таких документов без рассмотрения, заявитель уведомляется о принятом решении с указанием мотивов его принятия.

Уведомления об отказе в принятии документов либо об оставлении документов без рассмотрения подписываются уполномоченным должностным лицом СПб ГАУ «ЦГЭ» с использованием усиленной квалифицированной электронной подписи и направляются заявителю в форме электронного документа в неотредактируемом формате с разрешением *.pdf.

Результат предоставления услуги учитывается в Единой информационной системе Службы «Стройформ» (далее – ведомственная информационная система), а также ЕССК.

2.4. Срок предоставления услуги СПб ГАУ «ЦГЭ».

Срок предоставления услуги – 22 рабочих дня.

Срок проведения государственной экспертизы может быть продлен по заявлению застройщика или технического заказчика не более чем на двадцать рабочих дней.

2.5. Перечень нормативных правовых актов, непосредственно регулирующих предоставление услуги:

Градостроительный кодекс Российской Федерации;

Федеральный закон от 29.12.2004 № 191-ФЗ «О введении в действие Градостроительного кодекса Российской Федерации»;

Федеральный закон от 06.04.2011 № 63-ФЗ «Об электронной подписи»;

Федеральный закон от 27.07.2010 № 210-ФЗ «Об организации предоставления государственных и муниципальных услуг»;

постановление Правительства Российской Федерации от 19.01.2006 № 20 «Об инженерных изысканиях для подготовки проектной документации, строительства, реконструкции объектов капитального строительства»;

постановление Правительства Российской Федерации от 05.03.2007 № 145 «О порядке организации и проведения государственной экспертизы проектной документации и результатов инженерных изысканий»;

постановление Правительства Российской Федерации от 16.02.2008 № 87 «О составе разделов проектной документации и требованиях к их содержанию»;

постановление Правительства Российской Федерации от 18.05.2009 № 427 «О порядке проведения проверки достоверности определения сметной стоимости строительства, реконструкции, капитального ремонта объектов капитального строительства, работ по сохранению объектов культурного наследия (памятников истории и культуры) народов Российской Федерации, финансирование которых осуществляется с привлечением средств бюджетов бюджетной системы Российской Федерации, средств юридических лиц, созданных Российской Федерацией, субъектами Российской Федерации, муниципальными образованиями, юридических лиц, доля Российской Федерации, субъектов Российской Федерации, муниципальных образований в уставных (складочных) капиталах которых составляет более 50 процентов»;

приказ Федерального агентства по строительству и жилищно-коммунальному хозяйству от 02.07.2007 № 186 «О порядке ведения реестра выданных заключений государственной экспертизы проектной документации и результатов инженерных изысканий и предоставления сведений, содержащихся в этом реестре»;

приказ Министерства строительства и жилищно-коммунального хозяйства Российской Федерации от 12.05.2017 № 783/пр «Об утверждении требований к формату электронных документов, представляемых для проведения государственной экспертизы проектной документации и (или) результатов инженерных изысканий и проверки достоверности определения сметной стоимости строительства, реконструкции, капитального ремонта объектов капитального строительства»;

приказ Министерства строительства и жилищно-коммунального хозяйства Российской Федерации от 22.02.2018 № 115/пр «Об утверждении порядка ведения единого государственного реестра заключений экспертизы проектной документации объектов капитального строительства и предоставления, содержащихся в нем сведений и документов»;

приказ Министерства строительства и жилищно-коммунального хозяйства Российской Федерации от 08.06.2018 № 341/пр «Об утверждении Требований к составу, содержанию и порядку оформления заключения государственной экспертизы проектной документации и (или) результатов инженерных изысканий»;

Закон Санкт-Петербурга от 28.10.2009 № 508-100 «О градостроительной деятельности в Санкт-Петербурге»;

постановление Правительства Санкт-Петербурга от 26.10.2004 № 1747 «О Службе государственного строительного надзора и экспертизы Санкт-Петербурга»;

постановление Правительства Санкт-Петербурга от 23.10.2009 № 1177 «О создании Санкт-Петербургского государственного автономного учреждения «Центр государственной экспертизы»;

постановление Правительства Санкт-Петербурга от 22.08.2016 № 706 «О создании государственной информационной системы Санкт-Петербурга «Единая система строительного комплекса Санкт-Петербурга»;

распоряжение Правительства Санкт-Петербурга от 22.03.2011 № 8-рп «О мероприятиях по переходу на предоставление исполнительными органами государственной власти Санкт-Петербурга государственных услуг в электронном виде».

2.6. Исчерпывающий перечень документов, необходимых в соответствии с нормативными правовыми актами для предоставления услуги, подлежащих представлению заявителем

2.6.1. Для проведения государственной экспертизы одновременно проектной документации и результатов инженерных изысканий, выполненных для подготовки такой проектной документации, представляются:

2.6.1.1. Заявление о проведении государственной экспертизы, в котором указываются:

идентификационные сведения об исполнителях работ – лицах, осуществивших подготовку проектной документации и выполнивших инженерные изыскания (фамилия, имя, отчество, реквизиты документов, удостоверяющих личность, почтовый адрес места жительства индивидуального предпринимателя, полное наименование, место нахождения юридического лица);

идентификационные сведения об объекте капитального строительства, проектная документация и (или) результаты инженерных изысканий в отношении которого представлены на государственную экспертизу (наименование объекта (объектов) предполагаемого строительства (реконструкции, капитального ремонта), почтовый (строительный) адрес объекта (объектов) капитального строительства, основные технико-экономические показатели объекта (объектов) капитального строительства (площадь, объем, протяженность, количество этажей, производственная мощность и другие));

идентификационные сведения о заявителе (фамилия, имя, отчество, реквизиты документов, удостоверяющих личность, почтовый адрес места жительства застройщика (технического заказчика) – физического лица, полное наименование юридического лица, место нахождения застройщика – юридического лица, а в случае, если застройщик (технический заказчик) и заявитель не одно и то же лицо, – указанные сведения также в отношении заявителя);

сведения об использовании (о причинах неиспользования) проектной документации повторного использования при подготовке проектной документации, представленной для проведения государственной экспертизы, в случае если законодательством Российской Федерации установлено требование о подготовке проектной документации с обязательным использованием проектной документации повторного использования;

2.6.1.2. Проектная документация на объект капитального строительства в соответствии с требованиями (в том числе к составу и содержанию разделов документации), установленными законодательством Российской Федерации, или в случае представления документов для проведения повторной государственной экспертизы проектной документации линейного объекта транспортной инфраструктуры, получившей положительное заключение государственной экспертизы, после внесения в такую проектную документацию изменений в отношении участков, и (или) конструктивных элементов, и (или) дорожных сооружений линейных объектов транспортной инфраструктуры, которые затрагивают конструктивные и другие характеристики безопасности объекта капитального строительства, – часть проектной документации в отношении участков, и (или) конструктивных элементов, и (или) дорожных сооружений линейных объектов транспортной инфраструктуры, в которую внесены указанные изменения;

2.6.1.3. Задание на проектирование;

2.6.1.4. Результаты инженерных изысканий в соответствии с требованиями (в том числе к составу указанных результатов), установленными законодательством Российской Федерации;

2.6.1.5. Задание на выполнение инженерных изысканий;

2.6.1.6. Копия положительного сводного заключения о проведении публичного технологического аудита крупного инвестиционного проекта с государственным участием (в случае если проведение публичного технологического и ценового аудита является обязательным в соответствии с Положением о проведении публичного технологического и ценового аудита крупных инвестиционных проектов с государственным участием, утвержденным постановлением Правительства Российской Федерации от 30.04.2013 № 382 «О проведении публичного технологического и ценового аудита крупных инвестиционных проектов с государственным участием и о внесении изменений в некоторые акты Правительства Российской Федерации») или обоснование инвестиций, осуществляемых в инвестиционный проект по созданию объекта капитального строительства, в отношении которого планируется заключение контракта, предметом которого является одновременно выполнение работ по проектированию, строительству и вводу в эксплуатацию объекта капитального строительства, и копия заключения технологического и ценового аудита обоснования инвестиций, в случае если подготовка такого обоснования инвестиций и проведение его технологического и ценового аудита является обязательным в соответствии с нормативными правовыми актами Российской Федерации;

2.6.1.7. Документы, подтверждающие полномочия заявителя действовать от имени застройщика, технического заказчика (в случае, если заявитель не является техническим заказчиком и (или) застройщиком), в которых полномочия на заключение, изменение, исполнение, расторжение договора о проведении государственной экспертизы должны быть оговорены специально;

2.6.1.8. Выписка из реестра членов саморегулируемой организации в области архитектурно-строительного проектирования и (или) инженерных изысканий, членом которой является исполнитель работ по подготовке проектной документации и (или) выполнению инженерных изысканий, действительная на дату передачи проектной документации и (или) результатов инженерных изысканий застройщику (техническому заказчику) (представляется в случае, если в соответствии с законодательством Российской Федерации требуется членство исполнителя работ по подготовке проектной документации и (или) выполнению инженерных изысканий в саморегулируемой организации в области архитектурно-строительного проектирования и (или) в области инженерных изысканий);

2.6.1.9. Документы, подтверждающие, что для исполнителя работ по подготовке проектной документации и (или) выполнению инженерных изысканий не требуется членство в саморегулируемой организации в области

архитектурно-строительного проектирования и (или) в области инженерных изысканий по основаниям, предусмотренным частью 2.1 статьи 47 и частью 4.1 статьи 48 Градостроительного кодекса Российской Федерации (предоставляется, если не представлен документ, указанный в подпункте 2.6.1.9 настоящего Административного регламента);

Выписка (выписки) из Единого государственного реестра юридических лиц;

Выписка (выписки) из реестра акционеров (для исполнителей работ, являющихся юридическими лицами, созданными в организационно-правовой форме акционерных обществ);

Договор (договоры) подряда на подготовку проектной документации и (или) выполнение инженерных изысканий, в том числе в случае привлечения к исполнению обязательств по договору (договорам) иных лиц договор (договоры), заключенный (заключенные) генеральным подрядчиком с субподрядчиками;

2.6.1.10. Документ, подтверждающий передачу проектной документации и (или) результатов инженерных изысканий застройщику (техническому заказчику);

2.6.1.11. Сведения о решении Правительства Российской Федерации о разработке и применении индивидуальных сметных нормативов (в случае, если такое решение принято в соответствии с пунктом 30 Положения о составе разделов проектной документации и требованиях к их содержанию, утвержденного постановлением Правительства Российской Федерации от 16.02.2008 № 87 «О составе разделов проектной документации и требованиях к их содержанию»);

2.6.1.12. Обоснование безопасности опасного производственного объекта с приложением заверенной в установленном порядке копии положительного заключения экспертизы промышленной безопасности такого обоснования, внесенного в реестр заключений экспертизы промышленной безопасности,

в случае если подготовка обоснования безопасности опасного производственного объекта и проведение экспертизы промышленной безопасности такого обоснования предусмотрены Федеральным законом «О промышленной безопасности опасных производственных объектов».

2.6.2. Для проведения государственной экспертизы результатов инженерных изысканий до направления проектной документации на государственную экспертизу представляются документы, указанные в пунктах 2.6.1.1 и 2.6.1.4 – 2.6.1.10 настоящего Административного регламента.

2.6.3. Для проведения государственной экспертизы одновременно проектной документации, подготовленной с использованием проектной документации повторного использования, и результатов инженерных изысканий, выполненных для подготовки такой проектной документации, представляются документы, указанные в пункте 2.6.1 настоящего Административного регламента, а также:

2.6.3.1. Положительное заключение экспертизы в отношении применяемой проектной документации повторного использования и справка с указанием разделов представленной на государственную экспертизу проектной документации, которые не подвергались изменению и полностью соответствуют проектной документации повторного использования;

2.6.3.2. Документ, подтверждающий право застройщика (технического заказчика) на использование проектной документации повторного использования, исключительное право на которую принадлежит иному лицу (договор об отчуждении исключительного права, лицензионный договор, сублицензионный договор и тому подобные);

2.6.3.3. Документ, подтверждающий аналогичность назначения и проектной мощности проектируемого объекта капитального строительства и соответствие природных и иных условий территории, на которой планируется осуществлять строительство такого объекта капитального строительства, назначению, проектной мощности объекта капитального строительства и условиям территории, с учетом которых проектная документация повторного использования, которая использована для проектирования, подготавливалась для первоначального применения, в случае если законодательством Российской Федерации установлено требование о подготовке проектной документации с обязательным использованием проектной документации повторного использования;

2.6.4. Для проведения государственной экспертизы проектной документации после проведения государственной экспертизы результатов инженерных изысканий, выполненных для подготовки такой проектной документации, представляются документы, указанные в пункте 2.6.1 настоящего Административного регламента (за исключением копии задания на выполнение инженерных изысканий, а также выписки из реестра членов саморегулируемой организации в области инженерных изысканий, членом которой является исполнитель работ по выполнению инженерных изысканий, или документов, подтверждающих, что для исполнителя работ по выполнению инженерных изысканий не требуется членство в саморегулируемой организации в области инженерных изысканий), и положительное заключение государственной экспертизы результатов инженерных изысканий, при этом результаты инженерных изысканий повторно не представляются. В случае подготовки проектной документации с использованием проектной документации повторного использования также представляются документы, указанные в пункте 2.6.3 настоящего Административного регламента.

2.6.5. Для проведения повторной государственной экспертизы документы представляются по аналогии с первичной государственной экспертизой.

2.6.6. Заявитель дополнительно представляет документы, подтверждающие получение согласия физических лиц или их законных представителей на обработку персональных данных соответствующих физических лиц, указанных в заявлении о проведении государственной

экспертизы (приложение № 17 к настоящему Административному регламенту).

СПб ГАУ «ЦГЭ» вправе дополнительно истребовать от заявителя представления расчетов конструктивных и технологических решений, используемых в проектной документации, а также материалов инженерных изысканий. Указанные расчеты и материалы должны представляться заявителем в 5-дневный срок после получения соответствующего запроса. Не допускается истребование от заявителей иных сведений и документов.

Истребование от заявителя представления дополнительных расчетов конструктивных и технологических решений, используемых в проектной документации, а также материалов инженерных изысканий, осуществляется в рамках административной процедуры «Проведение государственной экспертизы» в соответствии с пунктом 3.4 настоящего Административного регламента посредством представления заявителю «Уведомления о выявлении недостатков», в «Личном кабинете» заявителя на официальном сайте СПб ГАУ «ЦГЭ» (www.spbexp.ru) и на Портале.

Форма указанного выше уведомления приведена в приложении № 11 к настоящему Административному регламенту.

2.6.7. Документы для проведения государственной экспертизы представляются в форме электронных документов.

Электронное заявление и документы в электронной форме предоставляются заявителем в соответствии с порядком, указанным в пункте 2.16.2.1 настоящего Административного регламента.

При представлении документов для проведения государственной экспертизы в форме электронных документов соблюдаются следующие условия:

электронные документы подписываются лицами, обладающими полномочиями на их подписание в соответствии с законодательством Российской Федерации, с использованием усиленной квалифицированной электронной подписи, предусмотренной Федеральным законом от 06.04.2011 № 63-ФЗ «Об электронной подписи»;

формат электронных документов должен соответствовать требованиям, установленным приказом Министра России от 12.05.2017 № 783/пр «Об утверждении требований к формату электронных документов, представляемых для проведения государственной экспертизы проектной документации и (или) результатов инженерных изысканий и проверки достоверности определения сметной стоимости строительства, реконструкции, капитального ремонта объектов капитального строительства».

В представляемых документах не допускаются неустойчивые исправления, повреждения, нечитаемые части текста либо нечитаемые оттиски штампов и печатей, наличие которых не позволяет однозначно толковать их содержание.

2.7. Исчерпывающий перечень документов, необходимых в соответствии с нормативными правовыми актами для предоставления

услуги, которые находятся в распоряжении государственных органов, органов местного самоуправления и иных органов, участвующих в предоставлении государственных или муниципальных услуг, и которые заявитель вправе представить:

положительное заключение государственной экспертизы результатов инженерных изысканий (в случае если государственная экспертиза результатов инженерных изысканий проводилась СПб ГАУ «ЦГЭ»);

положительное заключение государственной экспертизы в отношении применяемой проектной документации повторного использования (в случае если государственная экспертиза проектной документации повторного использования, применяемой повторно, проводилась СПб ГАУ «ЦГЭ»);

Непредставление заявителем указанных документов не является основанием для отказа заявителю в предоставлении услуги.

2.7.1. Должностным лицам СПб ГАУ «ЦГЭ» запрещено требовать от заявителя:

представления документов и информации или осуществления действий, представление или осуществление которых не предусмотрено нормативными правовыми актами, регулирующими отношения, возникающие в связи с предоставлением услуги;

представления документов и информации, которые в соответствии с нормативными правовыми актами Российской Федерации, нормативными правовыми актами субъектов Российской Федерации и муниципальными правовыми актами находятся в распоряжении государственных органов, предоставляющих государственную услугу, иных государственных органов, органов местного самоуправления и (или) подведомственных государственным органам и органам местного самоуправления организаций, участвующих в предоставлении государственных или муниципальных услуг, за исключением документов, указанных в части 6 статьи 7 Федерального закона от 27.07.2010 № 210-ФЗ «Об организации предоставления государственных и муниципальных услуг» (далее – Федеральный закон № 210-ФЗ);

представления документов и информации, отсутствие и (или) недостоверность которых не указывались при первоначальном отказе в приеме документов, необходимых для предоставления услуги, за исключением случаев, предусмотренных пунктом 4 части 1 статьи 7 Федерального закона от 27.07.2010 № 210-ФЗ «Об организации предоставления государственных и муниципальных услуг».

2.8. Исчерпывающий перечень оснований для отказа в приеме документов, необходимых для предоставления услуги

Основаниями для принятия решения об оставлении без рассмотрения документов, представленных для проведения государственной экспертизы, являются:

государственная экспертиза должна осуществляться иной организацией по проведению государственной экспертизы;

документы представлены с нарушением требований, предусмотренных подпунктом «л» пункта 2 постановления Правительства Российской Федерации от 05.03.2007 № 145 «О порядке организации и проведения государственной экспертизы проектной документации и результатов инженерных изысканий» (документы для проведения государственной экспертизы представлены на бумажном носителе).

Основаниями для отказа в принятии проектной документации и (или) результатов инженерных изысканий, представленных на государственную экспертизу, являются:

непредставление заявителем согласия физических лиц или их законных представителей на обработку персональных данных соответствующих физических лиц, указанных в заявлении о проведении государственной экспертизы;

отсутствие в проектной документации разделов, предусмотренных частями 12 и 13 статьи 48 Градостроительного кодекса Российской Федерации;

несоответствие разделов проектной документации требованиям к содержанию разделов проектной документации, установленным в соответствии с частью 13 статьи 48 Градостроительного кодекса Российской Федерации;

несоответствие результатов инженерных изысканий составу и форме, установленным в соответствии с частью 6 статьи 47 Градостроительного кодекса Российской Федерации;

представление неполного комплекта документов, необходимого для проведения государственной экспертизы;

подготовка проектной документации, представленной на государственную экспертизу, лицом, которое не соответствует требованиям, указанным в частях 4 и 5 статьи 48 Градостроительного кодекса Российской Федерации;

выполнение инженерных изысканий, результаты которых направлены на государственную экспертизу, лицом, которое не соответствует требованиям, указанным в частях 2 и 3 статьи 47 Градостроительного кодекса Российской Федерации.

2.9. Исчерпывающий перечень оснований для приостановления или отказа в предоставлении услуги

Основания для отказа в предоставлении услуги отсутствуют.

Основаниями для приостановления предоставления услуги являются:

устранение заявителем недостатков в комплекте представленной документации, являющихся основанием для отказа в принятии документов на государственную экспертизу (срок приостановки составляет не более 30 календарных дней);

подписание заявителем договора на проведение государственной экспертизы и внесение платы по договору (срок приостановки составляет не более 10 рабочих дней);

устранение заявителем недостатков в проектной документации, выявленных специалистами СПб ГАУ «ЦГЭ» в ходе проведения государственной экспертизы (срок приостановки составляет не более 15 рабочих дней).

2.10. Перечень услуг, которые являются необходимыми и обязательными для предоставления услуги, в том числе сведения о документе (документах), выдаваемом (выдаваемых) организациями, участвующими в предоставлении услуги

Оказание услуг, которые являются необходимыми и обязательными для предоставления услуги, а также получение документа (документов), выдаваемого (выдаваемых) организациями, участвующими в предоставлении услуги, не требуется.

2.11. Порядок, размер и основания взимания государственной пошлины или иной платы, взимаемой за предоставление услуги

Размер платы за проведение государственной экспертизы, порядок взимания этой платы установлен постановлением Правительства Российской Федерации от 05.03.2007 № 145 «О порядке организации и проведения государственной экспертизы проектной документации и результатов инженерных изысканий».

Размер платы указывается в расчете стоимости проведения экспертизы, являющимся обязательным приложением к договору (государственному контракту, контракту) о проведении государственной экспертизы.

Оплата услуги производится независимо от результата государственной экспертизы (выдачи положительного или отрицательного заключения государственной экспертизы).

За проведение повторной государственной экспертизы взимается плата в размере 30 процентов размера платы за проведение первичной государственной экспертизы.

В случае если документы на проведение повторной государственной экспертизы в отношении жилых объектов капитального строительства поданы в течение 14 календарных дней после получения отрицательного заключения, плата за проведение повторной государственной экспертизы не взимается.

2.12. Порядок, размер и основания взимания платы за предоставление услуг, необходимых и обязательных для предоставления услуги, включая информацию о методиках расчета размера такой платы

Услуги, необходимые и обязательные для предоставления услуги, отсутствуют.

2.13. Максимальный срок ожидания в очереди при подаче запроса о предоставлении услуги, услуги организации, участвующей в предоставлении услуги, и при получении результата предоставления таких услуг

Услуга предоставляется в электронном виде, срок ожидания в очереди при подаче запроса отсутствует.

2.14. Срок и порядок регистрации запроса заявителя о предоставлении услуги, услуги организации, участвующей в предоставлении услуги в электронной форме

Заявление о проведении государственной экспертизы заполняется и направляется заявителем в электронной форме посредством Портала и интегрированной с Порталом ЕССК.

Заявление рассматривается уполномоченным сотрудником СПб ГАУ «ЦГЭ» не позднее рабочего дня его поступления в «Личный кабинет Исполнителя» в ЕССК.

Регистрация поступившего заявления о проведении государственной экспертизы в ведомственной информационной системе осуществляется автоматически с присвоением заявлению в ЕССК статуса «На исполнении» с комментарием «Заявление зарегистрировано в Единой системе строительного комплекса».

2.15. Показатели доступности и качества услуг

2.15.1. Количество взаимодействий заявителя с органами (организациями) – 0.

2.15.2. Продолжительность взаимодействий – 0 (мин).

2.15.3. Способы предоставления услуги заявителю:

в электронной форме (посредством Портала и интегрированной с Порталом ЕССК).

2.15.4. Предусмотрено информирование заявителя о ходе предоставления услуги – да.

Информирование о ходе предоставления услуги осуществляется на всех этапах административных процедур, предусмотренных пунктами 3.1–3.6 настоящего Административного регламента.

2.15.5. Способы информирования заявителя о результатах предоставления услуги: посредством Портала и интегрированной с Порталом ЕССК, ведомственной информационной системы, по электронной почте и СМС (в случае наличия адреса электронной почты и(или) номера мобильного телефона в заявлении).

2.15.6. Количество документов, необходимых для предоставления заявителем в целях получения услуги

2.15.6.1. Для проведения государственной экспертизы одновременно проектной документации и результатов инженерных изысканий, выполненных для подготовки такой проектной документации – 12;

2.15.6.2. Для проведения государственной экспертизы результатов инженерных изысканий до направления проектной документации на государственную экспертизу – 8;

2.15.6.3. Для проведения государственной экспертизы одновременно проектной документации, подготовленной с использованием проектной документации повторного использования, и результатов инженерных изысканий, выполненных для подготовки такой проектной документации – 15;

2.15.6.4. Для проведения государственной экспертизы проектной документации после проведения государственной экспертизы результатов инженерных изысканий, выполненных для подготовки такой проектной документации – 11.

2.15.7. Предусмотрено межведомственное информационное взаимодействие СПб ГАУ «ЦГЭ» с иными органами (организациями) при предоставлении услуги – нет;

2.15.8. Количество документов (сведений), которые СПб ГАУ «ЦГЭ» запрашивает без участия заявителя – 0;

2.15.9. Количество услуг, являющихся необходимыми и обязательными для предоставления услуги – 0;

2.15.10. Количество административных процедур в рамках предоставления услуги, осуществляемых в электронной форме – 6.

2.15.11. Срок предоставления услуги – 22 рабочих дня (указанный срок не включает в себя периоды, в течение которых административные процедуры специалистами СПб ГАУ «ЦГЭ» не осуществляются: устранение заявителем недостатков в комплекте представленной документации, являющиеся основанием для отказа в принятии документов, подписание заявителем договора на проведение проверки сметной стоимости и внесение платы по договору, устранение заявителем недостатков в проектной документации выявленных специалистами СПб ГАУ «ЦГЭ» при проведении государственной экспертизы).

Срок проведения государственной экспертизы может быть продлен по заявлению застройщика или технического заказчика не более чем на двадцать рабочих дней.

2.15.12. Предусмотрен порядок и формы контроля за предоставлением услуги со стороны граждан, их объединений и организаций – да.

Заявители могут оценить качество предоставления услуг посредством электронного опроса на Портале.

2.15.13. Предусмотрена выдача результата предоставления услуги на базе МФЦ – нет;

2.15.14. Предусмотрена выдача результата предоставления услуги в электронной форме – да.

2.16. Иные требования, в том числе учитывающие особенности предоставления услуг в структурных подразделениях МФЦ и особенности предоставления услуг в электронной форме

2.16.1. Услуга на базе МФЦ не предоставляется.

2.16.2. Особенности предоставления услуги в электронной форме.

Возможные действия заявителя на Портале (www.gu.spb.ru):

– предоставление информации заявителям и обеспечение доступа заявителей к сведениям о государственной услуге;

– предоставление форм заявлений и иных документов, необходимых для получения услуги, и обеспечение доступа для копирования и заполнения в электронной форме;

- подача заявителем электронного заявления и документов, необходимых для предоставления услуги;
- получение заявителем сведений о ходе предоставления услуги;
- получение заявителем результата предоставления услуги.

Заявитель может получить информацию о порядке предоставления услуги, в том числе в электронной форме на федеральном Портале (www.gosuslugi.ru), на Портале (www.gu.spb.ru) и интегрированной с Порталом ЕССК, а также на сайте СПб ГАУ «ЦГЭ» (www.spbexp.ru).

Доступ к сведениям о способах предоставления услуги, порядку предоставления услуги в электронной форме, перечню необходимых для предоставления услуги документов, к форме заявления и формам иных документов выполняется без предварительной авторизации заявителя на Портале, на федеральном Портале и на официальном сайте СПб ГАУ «ЦГЭ» (www.spbexp.ru). Заявитель может ознакомиться с формой заявления и иных документов, необходимых для получения услуги, платежными реквизитами и информацией об обязательном заполнении сведений, идентифицирующих платеж заявителя (если услугой предусмотрена уплата государственной пошлины или иного обязательного платежа)

на Портале, на федеральном Портале и на официальном сайте СПб ГАУ «ЦГЭ» (www.spbexp.ru), при необходимости сохранить их на компьютере.

Для обеспечения возможности подачи через Портал и интегрированной с Порталом ЕССК электронного заявления и документов, необходимых для предоставления услуги, заявитель должен иметь ключ простой электронной подписи (обязателен для всех категорий заявителей – физических лиц, индивидуальных предпринимателей, представителей юридического лица), а также ключ усиленной квалифицированной электронной подписи.

Для получения ключа простой электронной подписи (далее – простая электронная подпись) заявителю необходимо пройти процедуру регистрации в федеральной государственной информационной системе «Единая система идентификации и аутентификации в инфраструктуре, обеспечивающей информационно-технологическое взаимодействие информационных систем, используемых для предоставления государственных и муниципальных услуг в электронной форме» (далее – ЕСИА). Информация о способах и порядке регистрации в ЕСИА представлена на Портале по адресу: <https://gu.spb.ru/about-reg/>. Онлайн-форма предварительной регистрации в ЕСИА размещена по адресу: <https://esia.gosuslugi.ru/registration/>. Порядок предоставления услуги по выдаче (подтверждению, восстановлению) ключей простой электронной подписи на базе МФЦ утвержден распоряжением Комитета по информатизации и связи от 15.12.2014 № 259-р.

После прохождения процедуры регистрации в ЕСИА (как физического лица) заявитель – физическое лицо должен авторизоваться на Портале, используя простую электронную подпись;

заявитель – индивидуальный предприниматель должен предварительно создать учетную запись индивидуального предпринимателя в ЕСИА, затем должен авторизоваться на Портале, используя простую электронную подпись;

заявитель – юридическое лицо (руководитель организации или представитель юридического лица, имеющий право действовать от имени организации без доверенности), должен предварительно создать учетную запись юридического лица в ЕСИА, затем должен авторизоваться на Портале, используя носитель ключа усиленной квалифицированной электронной подписи, полученный в одном из сертифицированных удостоверяющих центров.²

На Портале и посредством интегрированной с Порталом ЕССК заявителю, при условии авторизации, предоставляется возможность подать электронное заявление и документы, необходимые для предоставления услуги.

Заявитель может получить сведения о ходе предоставления услуги (просмотреть статус электронного заявления) на Портале посредством интегрированной с Порталом ЕССК.

Заявитель может получить результат предоставления услуги на Портале посредством интегрированной с Порталом ЕССК.

Заявитель может также использовать мобильные приложения «Государственные услуги в Санкт-Петербурге» на платформах Android и iOS (далее – мобильные приложения) для:

отслеживания хода предоставления услуги;

ознакомления с результатом предоставления услуги.

Заявителю обеспечена возможность обратиться с жалобой на решение СПб ГАУ «ЦГЭ» либо действия (бездействие) должностных лиц СПб ГАУ «ЦГЭ» через Портал в соответствии с порядком, описанным в пункте 5.2.2 настоящего Административного регламента.

2.16.2.1. Подача заявления через Портал и посредством интегрированной с Порталом ЕССК.

В соответствии с пунктом 5 Правил осуществления взаимодействия в электронной форме граждан (физических лиц) и организаций с органами государственной власти, органами местного самоуправления, с организациями, осуществляющими в соответствии с федеральными законами отдельные публичные полномочия, утвержденных постановлением Правительства Российской Федерации от 09.06.2016 № 516, формирование заявителем запроса о предоставлении информации осуществляется в форме электронного документа (электронного заявления) на Портале или федеральном Портале. После подачи электронного заявления не требуется формирование бумажного заявления.

Для подачи заявления на Портале посредством интегрированной

² Перечень аккредитованных удостоверяющих центров опубликован на официальном интернет-сайте Министерства связи и массовых коммуникаций Российской Федерации по адресу: <http://minsvyaz.ru/ru/activity/govservices/2/>.

с Порталом ЕССК заявитель выполняет следующие действия:

изучает информацию о порядке предоставления услуги в электронной форме, размещенную на Портале в соответствующем разделе (при обращении за предоставлением услуги в электронной форме заявителю предоставляется информация о его праве самостоятельно представить все необходимые

для предоставления услуги документы);

выполняет авторизацию на Портале;

открывает форму электронного заявления на Портале (далее – форма электронного заявления);

заполняет форму электронного заявления, включающую сведения, необходимые и обязательные для предоставления услуги³;

при необходимости указывает в заявлении о желании оформить договорные отношения (заключить договор (государственный контракт, контракт) о проведении государственной экспертизы, получить счет на оплату экспертных услуг, а также отчетные документы);

загружает посредством ЕССК необходимые для оказания услуги документы (на данном действии осуществляется переход на портал ЕССК, где заявитель может загрузить необходимые документы с компьютера, либо выбрать файлы, добавленные заявителем ранее и уже хранящиеся в ЕССК)⁴;

подтверждает факт ознакомления и согласия с условиями и порядком предоставления услуги в электронной форме (устанавливает соответствующую отметку о согласии в форме электронного заявления);

подтверждает достоверность сообщенных сведений (устанавливает соответствующую отметку в форме электронного заявления);

отправляет заполненное электронное заявление (активирует соответствующую кнопку в форме электронного заявления);

электронное заявление, вместе с представленными документами, подписывается усиленной квалифицированной электронной подписью в соответствии с требованиями Федерального закона от 06.04.2011 № 63-ФЗ «Об электронной подписи» и требованиями Федерального закона № 210-ФЗ;

получает на Портале и по электронной почте уведомление, подтверждающее, что заявление отправлено (принято в ЕССК), в котором указываются, в том числе идентификационный номер и дата подачи электронного заявления;

при необходимости сохраняет уведомление для печати;

получает уведомление о приеме электронного заявления в СПб ГАУ «ЦГЭ» и о начале процедуры предоставления услуги.

2.16.2.2. Заявитель может получить сведения о ходе предоставления услуги и готовности результата предоставления услуги в электронной форме.

³ Электронное заявление формируется посредством заполнения интерактивных форм на примере инструкций по заполнению электронных заявлений.

⁴ Заявителю обеспечена возможность не представлять документы, подлежащие получению по каналам межведомственного информационного взаимодействия.

Получение информации о ходе и результате предоставления услуги (просмотр статуса электронного заявления) производится на Портале посредством интегрированной с Порталом ЕССК при условии авторизации.

Заявитель имеет возможность просматривать статус электронного заявления, а также информацию о дальнейших действиях:

в «Личном кабинете» по своей инициативе, в любое время;

по уведомлениям, поступающим на электронную почту, указанную заявителем (в случае изменения статуса электронного дела на стороне СПб ГАУ «ЦГЭ») с последующим обращением в «Личный кабинет»;

по SMS-оповещениям (при наличии подписки на SMS-оповещения) (в случае изменения статуса электронного дела на стороне СПб ГАУ «ЦГЭ») с последующим обращением в «Личный кабинет»;

в мобильных приложениях.

2.16.2.3. Получение результата услуги заявителем.

Заявитель получает результат услуги в электронной форме.

Заявитель в «Личном кабинете» на Портале может ознакомиться с принятым СПб ГАУ «ЦГЭ» решением; способы информирования заявителя о принятом СПб ГАУ «ЦГЭ» решении указаны в пункте 2.16.2.2 настоящего Административного регламента.

Результат услуги, полученный в электронной форме, доступен заявителю в «Личном кабинете»; хранение электронного документа, являющегося результатом предоставления услуги, в «Личном кабинете» предполагает возможность для заявителя в любое время получить к нему доступ и сохранить его на своих технических средствах, а также использовать для направления в органы государственной власти и иные организации в электронной форме.

2.16.2.4. Действия уполномоченного лица, ответственного за принятие решения о предоставлении (отказе в предоставлении) услуги (далее – уполномоченное лицо)

Электронное дело (заявление) становится доступным для уполномоченного лица СПб ГАУ «ЦГЭ» в «Личном кабинете Исполнителя» ЕССК.

Уполномоченное лицо СПб ГАУ «ЦГЭ» с использованием усиленной квалифицированной электронной подписи:

проверяет наличие электронных дел, поступивших с Портала посредством интегрированной с Порталом ЕССК, с периодом один раз в рабочий день;

изучает поступившие электронные дела, в том числе представленные заявителем документы;

проверяет комплектность, читаемость документов;

производит действия в соответствии с разделом III настоящего Административного регламента, в том числе производит установку статусов (комментариев к статусу) электронного дела, фиксирующих ход предоставления услуги в ведомственной информационной системе и ЕССК;

информирует заявителя (посредством установки статусов электронного дела и (при необходимости) формирования комментариев):

- о ходе предоставления услуги;
- об иных действиях, предусмотренных в разделе III настоящего Административного регламента;
- о принятом решении (предоставлении или отказе в предоставлении услуги);
- о завершении процедуры предоставления услуги.

III. Состав, последовательность и сроки выполнения административных процедур (действий), требования к порядку их выполнения, в том числе особенности выполнения административных процедур (действий) в электронной форме

При предоставлении услуги осуществляются следующие административные процедуры:

- проверка документов, представленных для проведения государственной экспертизы, контроль подписания договора и оплаты заявителем стоимости экспертных услуг;

- направление проектной документации на государственную экологическую экспертизу;

- рассмотрение представленной заявителем документации по существу (предоставление заявителю уведомления о выявлении недостатков);

- рассмотрение откорректированной заявителем документации;

- подготовка заключения по результатам проведения государственной экспертизы;

- регистрация заключения государственной экспертизы в государственной информационной системе «Единый государственный реестр заключений экспертизы проектной документации объектов капитального строительства» (далее – ГИС ЕГРЗ) и выгрузка заключения по результатам проведения государственной экспертизы в ЕССК.

3.1. Проверка документов, представленных для проведения государственной экспертизы, контроль подписания договора и оплаты заявителем стоимости экспертных услуг

3.1.1. Юридическим фактом, являющимся основанием для начала исполнения административной процедуры, является поступление заявления о проведении государственной экспертизы в «Личный кабинет Исполнителя» в ЕССК. Форма заявления приведена в приложении № 2 к настоящему Административному регламенту.

3.1.2. Регистрация поступившего заявления о проведении государственной экспертизы в ведомственной информационной системе осуществляется автоматически с присвоением заявлению в ЕССК статуса

«На исполнении» с комментарием «Заявление зарегистрировано в Единой системе строительного комплекса».

Регистрация заявления о проведении государственной экспертизы осуществляется в день его поступления, если заявление поступило в рабочий день до 13:00, или на следующий рабочий день, если заявление поступило в рабочий день после 13:00 или в выходной (праздничный) день.

Заявление и документы рассматриваются специалистом Управления организации экспертизы в течение трех рабочих дней со дня поступления заявления и приложенных к нему документов.

Предметом рассмотрения заявления и документов являются проверка полномочий лица, представившего заявление, на его подачу, проверка соответствия заявления установленным требованиям, наличия в заявлении данных заявителя, позволяющих идентифицировать лицо, которому должен быть направлен ответ, а также отсутствие оснований для отказа в принятии документов, представленных для проведения государственной экспертизы, или оставления таких документов без рассмотрения, указанных в пункте 2.8 настоящего Административного регламента, в том числе соблюдение требований к комплектности документов.

В указанный срок специалистом Управления государственной экспертизы и контроля законодательства в сфере экспертной деятельности также осуществляется анализ представленной проектной документации на предмет необходимости направления такой проектной документации на государственную экологическую экспертизу.

По результатам проверки документов заявителю направляется проект договора о проведении государственной экспертизы (далее – договор), подписанный со стороны СПб ГАУ «ЦГЭ», а также счет на оплату экспертных услуг, либо мотивированный отказ в принятии документов, представленных для проведения государственной экспертизы, или в отношении указанных документов принимается решение об оставлении их без рассмотрения.

В случае принятия положительного решения о возможности проведения государственной экспертизы в отношении представленных заявителем документов специалистом Управления организации экспертизы также создается электронное дело экспертизы в ведомственной информационной системе.

Проект договора подлежит подписанию заявителем в срок, определенный таким договором, но не более 5 рабочих дней.

Оплата стоимости услуги по проведению государственной экспертизы должна быть произведена заявителем в срок, определенный договором, но не более 5 рабочих дней.

В период подписания заявителем договора на проведение государственной экспертизы и внесения платы по договору предоставление услуги подлежит приостановлению на срок не более 10 рабочих дней.

Правовое регулирование заключения, изменения, исполнения и расторжения договора осуществляется по правилам, установленным

гражданским законодательством Российской Федерации применительно к договору возмездного оказания услуг.

Подписание договора заявителем осуществляется с использованием усиленной квалифицированной электронной подписи. Заявитель вправе получить копию договора на бумажном носителе.

В случае уклонения заявителя от подписания договора СПб ГАУ «ЦГЭ» имеет право отозвать соответствующую оферту о заключении договора.

В случае нарушения предусмотренного договором порядка оплаты услуг СПб ГАУ «ЦГЭ» имеет право расторгнуть договор.

Контроль подписания договора и оплаты заявителем стоимости услуг по проведению государственной экспертизы осуществляется специалистом Управления организации экспертизы.

В период подписания заявителем договора, оплаты заявителем стоимости услуги по проведению государственной экспертизы заявлению в ЕССК присваивается соответствующий статус с указанием на необходимость осуществления выше перечисленных действий, срок оказания настоящей услуги не исчисляется, дальнейшее предоставление услуги зависит от действий заявителя.

Типовые формы договоров приведены в приложениях № 3.1–3.2 к настоящему Административному регламенту.

Типовая форма расчета размера платы за проведение государственной экспертизы приведена в приложении № 4 к настоящему Административному регламенту.

Типовая форма счета на оплату услуги по проведению государственной экспертизы приведена в приложении № 5 к настоящему Административному регламенту.

Формы уведомления об отказе в принятии документов, а также об оставлении документов без рассмотрения, приведены в приложениях № 6 и 7 к настоящему Административному регламенту.

Форма уведомления об отзыве оферты приведена в приложении № 9 к настоящему Административному регламенту.

Форма уведомления о расторжении договора приведена в приложении № 14 к настоящему Административному регламенту.

При наличии возможности устранения в представленных документах недостатков, послуживших основанием для отказа в принятии документов на государственную экспертизу, уполномоченным лицом устанавливается срок для устранения таких недостатков, не превышающий 30 календарных дней. При этом заявлению в ЕССК присваивается соответствующий статус с указанием на необходимость устранения выявленных недостатков, срок оказания настоящей услуги не исчисляется, дальнейшее предоставление услуги зависит от действий заявителя.

Срок, в течение которого заявителем следует устранить недостатки, послужившие основанием для отказа в принятии документов на государственную экспертизу, отражается в уведомлении об отказе в принятии документов.

По истечении указанного выше срока либо по результатам представления заявителем необходимых документов (устранения недостатков, послуживших основанием для отказа в принятии документов на государственную экспертизу) специалист Управления организации экспертизы проводит повторную проверку таких документов в порядке, установленном настоящим пунктом.

3.1.3. Лицом, ответственным за выполнение административной процедуры, является специалист Управления организации экспертизы, специалист Управления государственной экспертизы и контроля законодательства в сфере экспертной деятельности.

3.1.4. Критериями принятия решения по результатам проведения проверки документов являются подтверждение полномочий лица, представившего заявление, на его подачу, соответствие заявления требованиям, установленным приложением № 2 к настоящему Административному регламенту, наличие в заявлении данных заявителя, позволяющих идентифицировать лицо, которому должен быть направлен ответ, установление факта отсутствия оснований для отказа в принятии документов, представленных для проведения государственной экспертизы, или оставления таких документов без рассмотрения, указанных в пункте 2.8 настоящего Административного регламента, в том числе соблюдение требований к комплектности документов.

Критерием принятия решения о необходимости направления представленной заявителем проектной документации на государственную экологическую экспертизу является расположение объекта капитального строительства на землях особо охраняемых природных территорий регионального и местного значения (за исключением проектной документации объектов, указанных в подпункте 7.1 статьи 11 Федерального закона от 23.11.1995 № 174-ФЗ «Об экологической экспертизе»).

Критерием принятия решения об отзыве оферты о заключении договора, расторжении договора выступает нарушение заявителем срока заключения договора, нарушение заявителем установленного договором порядка оплаты услуги.

3.1.5. Результатом административной процедуры является заключение договора, внесение заявителем в полном объеме платы за проведение государственной экспертизы.

В случае принятия решения об отказе в принятии документов, представленных для проведения государственной экспертизы, или оставлении таких документов без рассмотрения, отзыва СПб ГАУ «ЦГЭ» оферты о заключении договора, расторжения договора заявителю направляется соответствующее уведомление, а заявлению присваивается в ЕССК статус «Исполнено, отрицательный результат» с комментарием «Принято отрицательное решение».

Указанные выше документы выгружаются в личный кабинет заявителя в ведомственной информационной системе и ЕССК.

Информирование заявителя о результате административной процедуры осуществляется:

по электронной почте (автоматически после присвоения соответствующего технологического статуса);

через «Личный кабинет» на Портале (автоматически после присвоения соответствующего технологического статуса);

через «Кабинет заявителя» в ЕССК (автоматически после присвоения соответствующего технологического статуса);

в мобильном приложении (автоматически после присвоения соответствующего технологического статуса).

3.1.6. Способом фиксации результата выполнения административной процедуры является присвоение заявлению в ЕССК соответствующего статуса (комментария к статусу).

3.2. Направление проектной документации на государственную экологическую экспертизу

3.2.1. Юридическим фактом, являющимся основанием для начала исполнения административной процедуры, является принятие специалистом Управления государственной экспертизы и контроля законодательства в сфере экспертной деятельности решения о необходимости направления представленной заявителем проектной документации на государственную экологическую экспертизу.

3.2.2. В соответствии с частью 6.2 статьи 49 Градостроительного кодекса РФ, частью 4.1 статьи 14 Федерального закона от 23.11.1995 № 174-ФЗ «Об экологической экспертизе» СПб ГАУ «ЦГЭ» направляет представленную заявителем проектную документацию на государственную экологическую экспертизу в Комитет по природопользованию, охране окружающей среды и обеспечению экологической безопасности в течение трех дней с даты представления этих материалов в СПб ГАУ «ЦГЭ».

В день направления проектной документации на государственную экологическую экспертизу заявителю представляется уведомление о направлении в соответствии с частью 6.2 статьи 49 Градостроительного кодекса РФ проектной документации на государственную экологическую экспертизу и необходимости осуществления заявителем дальнейших действий в рамках ее проведения.

Форма соответствующего уведомления заявителя о направлении проектной документации на государственную экологическую экспертизу приведена в приложении № 10 к настоящему Административному регламенту.

3.2.3. Лицом, ответственным за выполнение административной процедуры, является специалист Управления организации экспертизы.

3.2.4. Критерием принятия решения о необходимости направления представленной заявителем проектной документации на государственную экологическую экспертизу является расположение объекта капитального

строительства на землях особо охраняемых природных территорий регионального и местного значения (за исключением проектной документации объектов, указанных в подпункте 7.1 статьи 11 Федерального закона от 23.11.1995 № 174-ФЗ «Об экологической экспертизе»).

3.2.5. Результатом административной процедуры является направление в установленном порядке проектной документации на государственную экологическую экспертизу, а также представление заявителю соответствующего уведомления.

3.2.6. Способом фиксации результата выполнения административной процедуры является выгрузка в личный кабинет заявителя в ведомственной информационной системе и ЕССК уведомления о направлении в соответствии с частью 6.2 статьи 49 Градостроительного кодекса РФ проектной документации на государственную экологическую экспертизу.

3.3. Рассмотрение представленной заявителем документации по существу (предоставление заявителю уведомления о выявлении недостатков)

3.3.1. Юридическим фактом, являющимся основанием для начала рассмотрения представленной заявителем документации по существу, является заключение договора, внесение заявителем в полном объеме платы за проведение государственной экспертизы.

3.3.2. В срок, не превышающий 10 рабочих дней, специалисты Управления государственной экспертизы и контроля законодательства в сфере экспертной деятельности и (или) Управления смет и экономического анализа – эксперты осуществляют:

оценку соответствия результатов инженерных изысканий требованиям технических регламентов;

оценку соответствия проектной документации требованиям технических регламентов, санитарно-эпидемиологическим требованиям, требованиям в области охраны окружающей среды, требованиям государственной охраны объектов культурного наследия, требованиям промышленной безопасности, требованиям к обеспечению надежности и безопасности электроэнергетических систем и объектов электроэнергетики, требованиям антитеррористической защищенности объекта, заданию застройщика или технического заказчика на проектирование, результатам инженерных изысканий, за исключением случаев проведения государственной экспертизы проектной документации объектов капитального строительства, указанных в части 2 статьи 49 Градостроительного кодекса РФ, и проектной документации, указанной в части 3 статьи 49 Градостроительного кодекса РФ, в соответствии с пунктом 1 части 3.3 статьи 49 Градостроительного кодекса РФ (при проведении государственной экспертизы проектной документации, в отношении которой проводится государственная экологическая экспертиза, оценка соответствия проектной документации требованиям в области охраны окружающей среды не осуществляется);

проверку достоверности определения сметной стоимости строительства объектов капитального строительства (в случаях, установленных частью 2 статьи 8.3 Градостроительного кодекса РФ).

При представлении на государственную экспертизу проектной документации, разработанной с использованием проектной документации повторного использования, ее оценка на предмет соответствия требованиям технических регламентов, предусмотренная абзацем третьим настоящего пункта, не проводится в отношении разделов проектной документации, которые не подвергались изменению и полностью соответствуют проектной документации повторного использования.

При проведении государственной экспертизы может осуществляться оперативное внесение изменений в проектную документацию в порядке, установленном договором и настоящим Административным регламентом.

В ходе проведения государственной экспертизы специалистами СПб ГАУ «ЦГЭ» в представленной документации могут выявляться обязательные для устранения заявителем недостатки.

Сроки устранения выявленных специалистами СПб ГАУ «ЦГЭ» недостатков устанавливаются договором, а также уведомлением о выявлении недостатков, формируемым экспертами в ведомственной информационной системе и выгружаемым в ЕССК. При этом заявлению в ЕССК присваивается соответствующий статус с указанием на необходимость устранения выявленных недостатков, срок оказания настоящей услуги не исчисляется, дальнейшее предоставление услуги зависит от действий заявителя.

Срок для устранения заявителем выявленных специалистами СПб ГАУ «ЦГЭ» недостатков в соответствии с уведомлением о выявлении недостатков не может превышать 15 рабочих дней.

Форма уведомления о выявлении недостатков приведена в приложении № 11 к настоящему Административному регламенту.

Выявленные экспертами СПб ГАУ «ЦГЭ» недостатки в представленной документации подлежат устранению заявителем в установленные сроки посредством представления ответов на замечания экспертов, дополнительных расчетов конструктивных и технологических решений, используемых

в проектной документации, а также материалов инженерных изысканий либо исправленного по замечаниям экспертов варианта проектной документации и (или) результатов инженерных изысканий.

В случае представления ответов на замечания экспертов, исправленного варианта проектной документации и (или) результатов инженерных изысканий ранее истечения указанного выше срока заявитель вправе представить обращение о досрочном возобновлении дела государственной экспертизы.

Обращение заявителя о досрочном возобновлении дела государственной экспертизы подлежит загрузке в личный кабинет заявителя в ведомственной информационной системе во вкладке «Состав ИРД» в папку «Письма и заявления».

Форма обращения заявителя о досрочном возобновлении дела государственной экспертизы приведена в приложении № 18 к настоящему Административному регламенту.

Обращение заявителя о досрочном возобновлении дела государственной экспертизы не позднее следующего рабочего дня за днем его представления расписывается директором учреждения на исполнение экспертам, участвующим в проведении государственной экспертизы.

Эксперты учреждения приступают к рассмотрению документов и ответов заявителя на выявленные экспертами недостатки, представленных по результатам устранения выявленных недостатков, исключительно после окончания срока приостановки дела экспертизы, в том числе на основании обращения заявителя о досрочном возобновлении дела государственной экспертизы.

В случае подготовки и предоставления заявителю уведомления о выявлении недостатков ранее установленного срока (ранее 10 рабочих дней с момента начала проведения государственной экспертизы) оставшаяся часть срока выполнения настоящей административной процедуры может быть использована для процедуры рассмотрения откорректированной заявителем документации и подготовки заключения по результатам проведения государственной экспертизы (в дополнение к срокам, указанным в пунктах 3.4.2 и 3.5.2 настоящего Административного регламента).

В случае если выявленные недостатки, не позволяющие сделать выводы, указанные в пункте 2.3 настоящего Административного регламента, невозможно устранить в процессе государственной экспертизы СПб ГАУ «ЦГЭ» вправе отказаться от дальнейшего проведения экспертизы и поставить вопрос о досрочном расторжении договора, о чем специалист Управления организации экспертизы письменно уведомляет заявителя с указанием мотивов принятого решения посредством выгрузки в личный кабинет заявителя в ведомственной информационной системе и ЕССК соответствующего уведомления по форме, приведенной в приложении № 12 к настоящему Административному регламенту.

Процесс устранения заявителем выявленных специалистами СПб ГАУ «ЦГЭ» недостатков в представленной документации реализован посредством ведомственной информационной системы.

3.3.3. Лицом, ответственным за выполнение административной процедуры, является специалист Управления государственной экспертизы и контроля законодательства в сфере экспертной деятельности, специалист Управления смет и экономического анализа, специалист Управления организации экспертизы.

3.3.4. Критериями принятия решения в рамках административной процедуры является соответствие/несоответствие результатов инженерных изысканий требованиям технических регламентов, проектной документации требованиям технических регламентов, санитарно-эпидемиологическим требованиям, требованиям в области охраны окружающей среды, требованиям государственной охраны объектов культурного наследия,

требованиям промышленной безопасности, требованиям к обеспечению надежности и безопасности электроэнергетических систем и объектов электроэнергетики, требованиям антитеррористической защищенности объекта, заданию застройщика или технического заказчика на проектирование, результатам инженерных изысканий, достоверность/недостоверность определения сметной стоимости строительства объектов капитального строительства в случаях, установленных частью 2 статьи 8.3 Градостроительного кодекса РФ, а также возможность устранения заявителем в установленные сроки недостатков в проектной документации и (или) результатах инженерных изысканий, которые не позволяют сделать выводы, указанные в пункте 2.3 настоящего Административного регламента.

3.3.5. Результатом административной процедуры является рассмотрение представленной заявителем документации по существу, выгрузка в личный кабинет заявителя в ведомственной информационной системе и ЕССК уведомления о выявлении недостатков (при необходимости).

В случае невозможности устранения заявителем в установленные сроки недостатков в проектной документации и (или) результатах инженерных изысканий, которые не позволяют сделать выводы, указанные в пункте 2.3 настоящего Административного регламента, результатом административной процедуры является выгрузка в личный кабинет заявителя в ведомственной информационной системе и ЕССК уведомления об отказе СПб ГАУ «ЦГЭ» от дальнейшего проведения экспертизы.

3.3.6. Способом фиксации результата выполнения административной процедуры является присвоение заявлению в ЕССК соответствующего статуса (комментария к статусу).

3.4. Рассмотрение откорректированной заявителем документации

3.4.1. Юридическим фактом, являющимся основанием для начала рассмотрения откорректированной заявителем документации, является окончание срока приостановки дела экспертизы, в том числе на основании обращения заявителя о досрочном возобновлении дела государственной экспертизы.

3.4.2. В срок, не превышающий 4 рабочих дней, эксперты осуществляют повторное рассмотрение проектной документации и (или) результатов инженерных изысканий по существу с учетом представленных заявителем в период приостановки дела экспертизы ответов на замечания экспертов, дополнительных расчетов конструктивных и технологических решений, используемых в проектной документации, а также материалов инженерных изысканий, исправленного по замечаниям экспертов варианта проектной документации и (или) результатов инженерных изысканий.

В рамках рассматриваемой административной процедуры заявителю предоставлено право записаться на электронный прием к эксперту учреждения, допускается дальнейшая работа заявителя по устранению

заявителем выявленных недостатков проектной документации и (или) результатов инженерных изысканий.

Целью электронного приема заявителя экспертом учреждения является разъяснение экспертом недостатков, выявленных в представленной документации, представление заявителем аргументированной позиции о соответствии такой документации установленным требованиям.

В рамках рассматриваемой административной процедуры заявителю предоставлено право представить заявление застройщика (технического заказчика) о продлении срока проведения государственной экспертизы (не более чем на двадцать рабочих дней).

Заявление застройщика (технического заказчика) о продлении срока проведения государственной экспертизы подлежит загрузке в личный кабинет заявителя в ведомственной информационной системе во вкладке «Состав ИРД» в папку «Письма и заявления».

Форма заявления застройщика (технического заказчика) о продлении срока проведения государственной экспертизы приведена в приложении № 19 к настоящему Административному регламенту.

В случае продления срока проведения государственной экспертизы по заявлению застройщика (технического заказчика) в течение соответствующего дополнительного срока государственной экспертизы заявителю предоставлено право записаться на электронный прием к эксперту учреждения, допускается дальнейшая работа заявителя по устранению заявителем выявленных недостатков проектной документации и (или) результатов инженерных изысканий.

В случае если заявитель в установленный срок не устранил выявленные недостатки, не позволяющие сделать выводы, указанные в пункте 2.3 настоящего Административного регламента, СПб ГАУ «ЦГЭ» вправе отказаться от дальнейшего проведения экспертизы и поставить вопрос о досрочном расторжении договора, о чем специалист Управления организации экспертизы письменно уведомляет заявителя с указанием мотивов принятого решения посредством выгрузки в личный кабинет заявителя в ведомственной информационной системе и ЕССК соответствующего уведомления по форме, приведенной в приложении № 12 к настоящему Административному регламенту.

Не позднее чем за 5 рабочих дней до окончания срока проведения государственной экспертизы СПб ГАУ «ЦГЭ» начинает подготовку заключения по результатам экспертизы.

3.4.3. Лицом, ответственным за выполнение административной процедуры, является специалист Управления государственной экспертизы и контроля законодательства в сфере экспертной деятельности, специалист Управления смет и экономического анализа, специалист Управления организации экспертизы.

3.4.4. Критериями принятия решения в рамках административной процедуры является соответствие/несоответствие результатов инженерных изысканий требованиям технических регламентов, проектной документации

требованиям технических регламентов, санитарно-эпидемиологическим требованиям, требованиям в области охраны окружающей среды, требованиям государственной охраны объектов культурного наследия, требованиям промышленной безопасности, требованиям к обеспечению надежности и безопасности электроэнергетических систем и объектов электроэнергетики, требованиям антитеррористической защищенности объекта, заданию застройщика или технического заказчика на проектирование, результатам инженерных изысканий, достоверность/недостоверность определения сметной стоимости строительства объектов капитального строительства в случаях, установленных частью 2 статьи 8.3 Градостроительного кодекса РФ, а также устранение заявителем в установленные сроки недостатков в проектной документации и (или) результатах инженерных изысканий, которые не позволяют сделать выводы, указанные в пункте 2.3 настоящего Административного регламента.

3.4.5. Результатом административной процедуры является завершение рассмотрения представленной заявителем документации по существу.

В случае неустранения заявителем в установленные сроки недостатков в проектной документации и (или) результатах инженерных изысканий, которые не позволяют сделать выводы, указанные в пункте 2.3 настоящего Административного регламента, результатом административной процедуры является выгрузка в ведомственную информационную систему и ЕССК уведомления об отказе СПб ГАУ «ЦГЭ» от дальнейшего проведения экспертизы и расторжении договора.

3.4.6. Способом фиксации результата выполнения административной процедуры является присвоение заявлению в ЕССК соответствующего статуса (комментария к статусу).

3.5. Подготовка заключения по результатам проведения государственной экспертизы

3.5.1. Юридическим фактом, являющимся основанием для начала подготовки заключения по результатам проведения государственной экспертизы, является завершение рассмотрения представленной заявителем документации по существу либо истечение срока такого рассмотрения в соответствии с пунктами 3.3.2, 3.4.2 настоящего Административного регламента.

3.5.2. В срок, не превышающий 3 рабочих дней, специалисты учреждения осуществляют подготовку заключения по результатам проведения государственной экспертизы.

Заключение государственной экспертизы готовится и подписывается экспертами, участвовавшими в проведении государственной экспертизы, с использованием усиленной квалифицированной электронной подписи и утверждается директором учреждения или уполномоченным им лицом путем подписания заключения усиленной квалифицированной электронной подписью.

Примерная форма заключения государственной экспертизы приведена в приложении № 13 к настоящему Административному регламенту.

В рамках рассматриваемой административной процедуры заявитель не вправе устранять недостатки и вносить соответствующие изменения в представленную документацию.

3.5.3. Лицом, ответственным за выполнение административной процедуры, является директор СПб ГАУ «ЦГЭ» (лицо, уполномоченное директором на утверждение заключения государственной экспертизы), специалист Управления государственной экспертизы и контроля законодательства в сфере экспертной деятельности, специалист Управления смет и экономического анализа, специалист Управления организации экспертизы.

3.5.4. Критериями принятия решения в рамках административной процедуры является отсутствие недостатков в проектной документации и (или) результатах инженерных изысканий, которые не позволяют сделать выводы, указанные в пункте 2.3 настоящего Административного регламента.

3.5.5. Результатом административной процедуры является подписание и утверждение заключения государственной экспертизы.

3.5.6. Способом фиксации результата выполнения административной процедуры является присвоение заявлению в ЕССК соответствующего статуса (комментария к статусу).

3.6. Регистрация заключения государственной экспертизы в ГИС ЕГРЗ и выгрузка заключения по результатам проведения государственной экспертизы в ЕССК

3.6.1. Юридическим фактом, являющимся основанием для начала исполнения административной процедуры, является подписание и утверждение заключения государственной экспертизы.

3.6.2. Специалистом Управления организации экспертизы в срок не позднее одного рабочего дня со дня утверждения заключения государственной экспертизы осуществляется загрузка заключения и документов, представленных заявителем для проведения государственной экспертизы, в ГИС ЕГРЗ.

Включение сведений о заключении государственной экспертизы в ГИС ЕГРЗ, регистрация заключения государственной экспертизы в ГИС ЕГРЗ (присвоение реестрового номера заключению государственной экспертизы) осуществляется оператором информационной системы (ФАУ «Главгосэкспертиза России») не позднее рабочего дня, следующего за днем загрузки в ГИС ЕГРЗ указанных выше документов.

При регистрации заключения государственной экспертизы оператор ГИС ЕГРЗ формирует криптоконтейнер, содержащий, в том числе, реестровый номер заключения государственной экспертизы, а также дату регистрации заключения государственной экспертизы.

В случае выявления ФАУ «Главгосэкспертиза России» недостатков в представленных документах, не позволяющих присвоить реестровый номер

заключению государственной экспертизы и включить сведения о таком заключении в ГИС ЕГРЗ, уполномоченный специалист СПб ГАУ «ЦГЭ» в течение одного рабочего дня с момента получения отказа оператора информационной системы обеспечивает устранение соответствующих замечаний, а также осуществляет повторное представление установленного комплекта документов в ГИС ЕГРЗ.

Заключение государственной экспертизы в форме электронного документа и криптоконтейнер, сформированный оператором ГИС ЕГРЗ и содержащий реестровый номер заключения государственной экспертизы, не позднее рабочего дня, следующего за днем присвоения реестрового номера в ГИС ЕГРЗ, но не позднее последнего рабочего дня срока проведения государственной экспертизы, установленного в соответствии с пунктом 2.4 настоящего Административного регламента, выгружаются в личный кабинет заявителя в ведомственной информационной системе, а также в ЕССК.

Одновременно с заключением государственной экспертизы заявителю в его личном кабинете в ведомственной информационной системе и ЕССК представляется акт сдачи-приемки оказанных услуг, подписанный со стороны СПб ГАУ «ЦГЭ». Заявлению в ЕССК присваивается статус «Исполнено, положительный результат» или «Исполнено, отрицательный результат» в зависимости от того является ли заключение государственной экспертизы положительным или отрицательным.

Формы акта сдачи-приемки оказанных услуг приведены в приложениях № 15.1 и 15.2 к настоящему Административному регламенту.

Заявитель подписывает акт сдачи-приемки оказанных услуг в срок и в порядке, предусмотренные договором.

3.6.3. Лицом, ответственным за выполнение административной процедуры, является специалист Управления организации экспертизы.

3.6.4. Критериями принятия решения в рамках административной процедуры является наличие подписанного и утвержденного в установленном порядке заключения государственной экспертизы, присвоение оператором ГИС ЕГРЗ (ФАУ «Главгосэкспертиза России») реестрового номера заключению государственной экспертизы.

3.6.5. Результатом административной процедуры является включение сведений о заключении государственной экспертизы в ГИС ЕГРЗ, регистрация заключения государственной экспертизы в ГИС ЕГРЗ (присвоение реестрового номера заключению государственной экспертизы), представление заявителю заключения государственной экспертизы в форме электронного документа, подписание заявителем акта сдачи-приемки оказанных услуг.

3.6.6. Способом фиксации результата выполнения административной процедуры является присвоение оператором ГИС ЕГРЗ (ФАУ «Главгосэкспертиза России») реестрового номера заключению государственной экспертизы, выгрузка заключения государственной экспертизы и акта сдачи-приемки оказанных услуг в личный кабинет

заявителя в ведомственной информационной системе, а также в ЕССК.

Одновременно с направлением заявителю заключения государственной экспертизы заявлению в ЕССК присваивается соответствующий статус: «Исполнено, положительный результат» или «Исполнено, отрицательный результат» в зависимости от того является ли заключение государственной экспертизы положительным или отрицательным.

IV. Формы контроля за исполнением административного регламента

4.1. Текущий контроль за соблюдением последовательности действий, определенных административными процедурами по предоставлению услуги, осуществляется руководителями Управления организации экспертизы и Управления государственной экспертизы и контроля законодательства в сфере экспертной деятельности (далее – подразделение).

4.2. Руководитель подразделения осуществляет контроль за:

надлежащим исполнением настоящего Административного регламента и иных нормативных правовых актов, регулирующих предоставление услуги, работниками подразделения;

обеспечением сохранности принятых от заявителя документов и соблюдением работниками подразделения требований к сбору и обработке персональных данных заявителя и иных лиц.

4.3. Руководитель подразделения и работники подразделения, непосредственно предоставляющие услугу, несут персональную ответственность за соблюдение сроков и порядка приема документов, своевременность оформления и отправления межведомственных запросов, соответствие результатов рассмотрения документов требованиям законодательства, принятие мер по проверке представленных документов, соблюдение сроков и порядка предоставления услуги, подготовки отказа в предоставлении услуги, выдачи документов. Персональная ответственность руководителя подразделения и работников подразделения закрепляется в должностных регламентах и должностных инструкциях в соответствии с требованиями законодательства.

В частности, работники подразделения несут ответственность за:

требование у заявителей документов или платы, не предусмотренных настоящим Административным регламентом;

отказ в приеме документов по основаниям, не предусмотренным настоящим Административным регламентом;

нарушение сроков регистрации запросов заявителя о предоставлении услуги;

нарушение срока предоставления услуги;

направление необоснованных межведомственных запросов;

нарушение сроков подготовки межведомственных запросов и ответов на межведомственные запросы;

необоснованное непредставление информации на межведомственные запросы.

4.4. Оператор Портала (специалисты Санкт-Петербургского государственного унитарного предприятия «Санкт-Петербургский информационно-аналитический центр» (далее – ГУП «ИАЦ») осуществляет контроль за своевременностью доставки электронных заявлений на автоматизированные рабочие места подсистемы «Электронный кабинет должностного лица» МАИС ЭГУ сотрудников подразделений СПб ГАУ «ЦГЭ» и за своевременное и корректное направление электронных заявлений в ведомственные информационные системы СПб ГАУ «ЦГЭ», интегрированные с МАИС ЭГУ.

Персональная ответственность специалистов ГУП «ИАЦ» закрепляется в должностных инструкциях в соответствии с требованиями законодательства.

Специалисты ГУП «ИАЦ» несут ответственность за:

технологическое обеспечение работы Портала;

обеспечение технической поддержки заявителей по вопросам работы с Порталом.

4.5. В рамках предоставления услуги осуществляются плановые и внеплановые проверки полноты и качества предоставления услуги.

Руководитель подразделения ежеквартально осуществляет выборочные проверки дел заявителей на предмет правильности принятия работниками подразделения решений; а также внеплановые проверки в случае поступления жалоб (претензий) граждан в рамках досудебного обжалования.

Оператор Портала осуществляет:

ежемесячные проверки прохождения электронных заявлений через Портал, выгрузку данных в СПб ГАУ «ЦГЭ»;

ежемесячный мониторинг незакрытых структурными подразделениями СПб ГАУ «ЦГЭ» обращений заявителей, поданных через Портал, и направление результатов данного мониторинга в Комитет по информатизации и связи.

4.6. Положения, характеризующие требования к порядку и формам контроля за предоставлением услуги, в том числе со стороны граждан, их объединений и организаций

Контроль за предоставлением услуги со стороны граждан, их объединений и организаций осуществляется посредством направления предложений, замечаний и жалоб, связанных с предоставлением услуги, для рассмотрения в СПб ГАУ «ЦГЭ» в установленном порядке.

V. Досудебный (внесудебный) порядок обжалования решений и действий (бездействия) СПб ГАУ «ЦГЭ», а также должностных лиц СПб ГАУ «ЦГЭ»

5.1. Заявители имеют право на досудебное (внесудебное) обжалование решений и действий (бездействия), принятых (осуществляемых) СПб ГАУ «ЦГЭ», должностными лицами СПб ГАУ «ЦГЭ» в ходе предоставления услуги. Досудебный (внесудебный) порядок обжалования

не исключает возможность обжалования решений и действий (бездействия), принятых (осуществляемых) в ходе предоставления услуги, в судебном порядке. Досудебный (внесудебный) порядок обжалования не является для заявителя обязательным.

Заявитель может обратиться с жалобой в том числе в следующих случаях:

нарушение срока регистрации запроса заявителя о предоставлении услуги;

нарушение срока предоставления услуги;

требование у заявителя документов или информации либо осуществления действий, представление или осуществление которых не предусмотрено нормативными правовыми актами Российской Федерации, нормативными правовыми актами Санкт-Петербурга для предоставления услуги;

отказ в приеме документов, предоставление которых предусмотрено нормативными правовыми актами Российской Федерации, нормативными правовыми актами Санкт-Петербурга для предоставления услуги, у заявителя;

отказ в предоставлении услуги, если основания отказа не предусмотрены федеральными законами и принятыми в соответствии с ними иными нормативными правовыми актами Российской Федерации, нормативными правовыми актами Санкт-Петербурга;

требование внесения заявителем при предоставлении услуги платы, не предусмотренной нормативными правовыми актами Российской Федерации, нормативными правовыми актами Санкт-Петербурга;

отказ СПб ГАУ «ЦГЭ», должностного лица СПб ГАУ «ЦГЭ» в исправлении допущенных опечаток и ошибок в выданных в результате предоставления услуги документах либо нарушение установленного срока таких исправлений;

нарушение срока или порядка выдачи документов по результатам предоставления государственной или муниципальной услуги;

приостановление предоставления услуги, если основания приостановления не предусмотрены федеральными законами и принятыми в соответствии с ними иными нормативными правовыми актами Российской Федерации, законами и иными нормативными правовыми актами субъектов Санкт-Петербурга;

требование у заявителя при предоставлении услуги документов или информации, отсутствие и (или) недостоверность которых не указывались при первоначальном отказе в приеме документов, необходимых для предоставления услуги за исключением случаев, предусмотренных пунктом 4 части 1 статьи 7 Федерального закона от 27.07.2010 № 210-ФЗ «Об организации предоставления государственных и муниципальных услуг».

В случае если жалоба подается через представителя заявителя, также представляется документ, подтверждающий полномочия на осуществление

действий от имени заявителя. В качестве документа, подтверждающего полномочия на осуществление действий от имени заявителя, может быть представлена:

оформленная в соответствии с законодательством Российской Федерации доверенность (для физических лиц);

оформленная в соответствии с законодательством Российской Федерации доверенность, заверенная печатью заявителя (при наличии печати)

и подписанная руководителем заявителя или уполномоченным этим руководителем лицом (для юридических лиц);

копия решения о назначении или об избрании либо приказа о назначении физического лица на должность, в соответствии с которым такое физическое лицо обладает правом действовать от имени заявителя без доверенности.

5.2. Жалоба может быть подана заявителем:

5.2.1. При личном приеме заявителя в письменной форме на бумажном носителе в СПб ГАУ «ЦГЭ», в месте предоставления услуги (в месте, где заявитель подавал запрос на получение услуги, нарушение порядка предоставления которой обжалуется, либо в месте, где заявителем получен результат указанной услуги).

Время приема жалоб должно совпадать со временем предоставления услуг.

Жалоба в письменной форме может быть также направлена по почте.

В случае подачи жалобы при личном приеме заявитель представляет документ, удостоверяющий его личность в соответствии с законодательством Российской Федерации.

5.2.2. В электронной форме в СПб ГАУ «ЦГЭ», с использованием сети Интернет (в том числе посредством электронной почты), официального сайта СПб ГАУ «ЦГЭ»: www.spbexr.ru, федерального Портала, Портала.

При подаче жалобы через Портал заполнение заявления о рассмотрении жалобы производится заявителем лично при условии авторизации заявителя на Портале посредством ЕСИА.⁵

При подаче жалобы в электронной форме документы, указанные в пункте 5.1 настоящего Административного регламента, могут быть представлены в форме электронных документов, подписанных электронной подписью, вид которой предусмотрен законодательством Российской Федерации, при этом документ, удостоверяющий личность заявителя, не требуется.

5.2.3. Жалоба может быть подана заявителем через МФЦ. При поступлении жалобы МФЦ обеспечивает ее передачу в СПб ГАУ «ЦГЭ» в порядке и сроки, которые установлены соглашением о взаимодействии между МФЦ и СПб ГАУ «ЦГЭ», но не позднее следующего рабочего дня со дня поступления жалобы.

⁵ Возможность подать жалобу посредством Портала обеспечивается для заявителей, которыми ранее были поданы электронные заявления о предоставлении услуг (услуг организаций).

Жалоба на нарушение порядка предоставления услуги МФЦ рассматривается СПб ГАУ «ЦГЭ». При этом срок рассмотрения жалобы исчисляется со дня регистрации жалобы в СПб ГАУ «ЦГЭ».

5.3. Жалоба на решения и действия (бездействие) СПб ГАУ «ЦГЭ», его должностных лиц рассматривается СПб ГАУ «ЦГЭ».

Жалобы на решения, принятые руководителем СПб ГАУ «ЦГЭ», подаются начальнику Службы государственного строительного надзора и экспертизы Санкт-Петербурга.

В случае если жалоба подана заявителем в орган, в компетенцию которого не входит принятие решения по жалобе, в течение трех рабочих дней со дня ее регистрации указанный орган направляет жалобу в уполномоченный на ее рассмотрение орган и в письменной форме информирует заявителя о перенаправлении жалобы.

При этом срок рассмотрения жалобы исчисляется со дня регистрации жалобы в уполномоченном на ее рассмотрение органе.

5.4. Жалоба должна содержать:

наименование учреждения (СПб ГАУ «ЦГЭ»), должностного лица СПб ГАУ «ЦГЭ», решения и действия (бездействие) которых обжалуются;

фамилию, имя, отчество (последнее - при наличии), сведения о месте жительства заявителя - физического лица либо наименование, сведения о месте нахождения заявителя - юридического лица, а также номер (номера) контактного телефона, адрес (адреса) электронной почты (при наличии) и почтовый адрес, по которым должен быть направлен ответ заявителю;

сведения об обжалуемых решениях и действиях (бездействии) СПб ГАУ «ЦГЭ», должностного лица СПб ГАУ «ЦГЭ»;

доводы, на основании которых заявитель не согласен с решением и действием (бездействием) СПб ГАУ «ЦГЭ», должностного лица СПб ГАУ «ЦГЭ». Заявителем могут быть представлены документы (при наличии), подтверждающие доводы заявителя, либо их копии.

5.5. Заявитель имеет право на получение информации и документов, необходимых для обоснования и рассмотрения жалобы.

5.6. Жалоба, поступившая в СПб ГАУ «ЦГЭ», подлежит регистрации не позднее следующего рабочего дня со дня ее поступления. Жалоба подлежит рассмотрению должностным лицом, наделенным полномочиями по рассмотрению жалоб, в течение пятнадцати рабочих дней со дня ее регистрации, если более короткие сроки рассмотрения жалобы не установлены СПб ГАУ «ЦГЭ». В случае обжалования отказа СПб ГАУ «ЦГЭ», должностного лица СПб ГАУ «ЦГЭ» в приеме документов у заявителя либо в исправлении допущенных опечаток и ошибок или в случае обжалования нарушения установленного срока таких исправлений жалоба рассматривается в течение пяти рабочих дней со дня ее регистрации.

5.7. По результатам рассмотрения жалобы СПб ГАУ «ЦГЭ» принимает одно из следующих решений:

удовлетворяет жалобу, в том числе в форме отмены принятого решения, исправления допущенных СПб ГАУ «ЦГЭ» опечаток и ошибок в выданных в результате предоставления услуги документах, возврата заявителю денежных средств, взимание которых не предусмотрено нормативными правовыми актами Российской Федерации, нормативными правовыми актами Санкт-Петербурга, а также в иных формах;

отказывает в удовлетворении жалобы.

5.8. При удовлетворении жалобы СПб ГАУ «ЦГЭ» принимает исчерпывающие меры по устранению выявленных нарушений, в том числе по выдаче заявителю результата услуги, не позднее пяти рабочих дней со дня принятия решения, если иное не установлено законодательством Российской Федерации.

Не позднее дня, следующего за днем принятия решения, заявителю в письменной форме и по желанию заявителя в электронной форме направляется мотивированный ответ о результатах рассмотрения жалобы.

В ответе по результатам рассмотрения жалобы указываются:

Наименование учреждения (СПб ГАУ «ЦГЭ»), должность, фамилия, имя, отчество (при наличии) его должностного лица, принявшего решение по жалобе;

номер, дата, место принятия решения, включая сведения о должностном лице, решение или действие (бездействие) которого обжалуется;

фамилия, имя, отчество (при наличии) или наименование заявителя;

основания для принятия решения по жалобе;

принятое по жалобе решение;

в случае если жалоба признана обоснованной, – сроки устранения выявленных нарушений, в том числе срок предоставления результата услуги; сведения о порядке обжалования принятого по жалобе решения.

В случае признания жалобы подлежащей удовлетворению в ответе заявителю дается информация о действиях, осуществляемых СПб ГАУ «ЦГЭ» в целях незамедлительного устранения выявленных нарушений при оказании услуги, а также приносятся извинения за доставленные неудобства и указывается информация о дальнейших действиях, которые необходимо совершить заявителю в целях получения услуги.

В случае признания жалобы не подлежащей удовлетворению в ответе заявителю даются аргументированные разъяснения о причинах принятого решения, а также информация о порядке обжалования принятого решения.

5.9. Ответ по результатам рассмотрения жалобы подписывается уполномоченным на рассмотрение жалобы должностным лицом СПб ГАУ «ЦГЭ».

По желанию заявителя ответ по результатам рассмотрения жалобы может быть представлен не позднее дня, следующего за днем принятия решения,

в форме электронного документа, подписанного электронной подписью

уполномоченного на рассмотрение жалобы должностного лица и (или) СПб ГАУ «ЦГЭ», вид которой установлен законодательством Российской Федерации.

5.10. В случае установления в ходе или по результатам рассмотрения жалобы признаков состава административного правонарушения или преступления должностное лицо, наделенное полномочиями по рассмотрению жалоб, незамедлительно направляет имеющиеся материалы в органы прокуратуры.

5.11. СПб ГАУ «ЦГЭ» отказывает в удовлетворении жалобы в следующих случаях:

наличие вступившего в законную силу решения суда, арбитражного суда по жалобе о том же предмете и по тем же основаниям;

подача жалобы лицом, полномочия которого не подтверждены в порядке, установленном законодательством Российской Федерации;

наличие решения по жалобе, принятого ранее в соответствии с требованиями настоящего Административного регламента в отношении того же заявителя и по тому же предмету жалобы.

5.12. СПб ГАУ «ЦГЭ» вправе оставить жалобу без ответа в следующих случаях:

наличие в жалобе нецензурных либо оскорбительных выражений, угроз жизни, здоровью и имуществу должностного лица, а также членов его семьи;

отсутствие возможности прочитать какую-либо часть текста жалобы, фамилию, имя, отчество (при наличии) и (или) почтовый адрес заявителя, указанные в жалобе.

В случае оставления жалобы без ответа по основаниям, указанным в абзаце втором настоящего пункта, СПб ГАУ «ЦГЭ» сообщает гражданину, направившему жалобу, о недопустимости злоупотребления правом.

В случае оставления жалобы без ответа по основаниям, указанным в абзаце третьем настоящего пункта, СПб ГАУ «ЦГЭ» в течение семи дней со дня регистрации жалобы сообщает об этом гражданину, направившему жалобу, если его фамилия и почтовый адрес поддаются прочтению.

5.13. Порядок обжалования решения по жалобе.

Решение, принятое по результатам рассмотрения жалобы, может быть обжаловано начальнику Службы государственного строительного надзора и экспертизы Санкт-Петербурга (191023, Санкт-Петербург, ул. Зодчего Росси, д. 1-3, тел.: 576-15-00), а также в суд, в порядке и сроки, предусмотренные действующим законодательством.

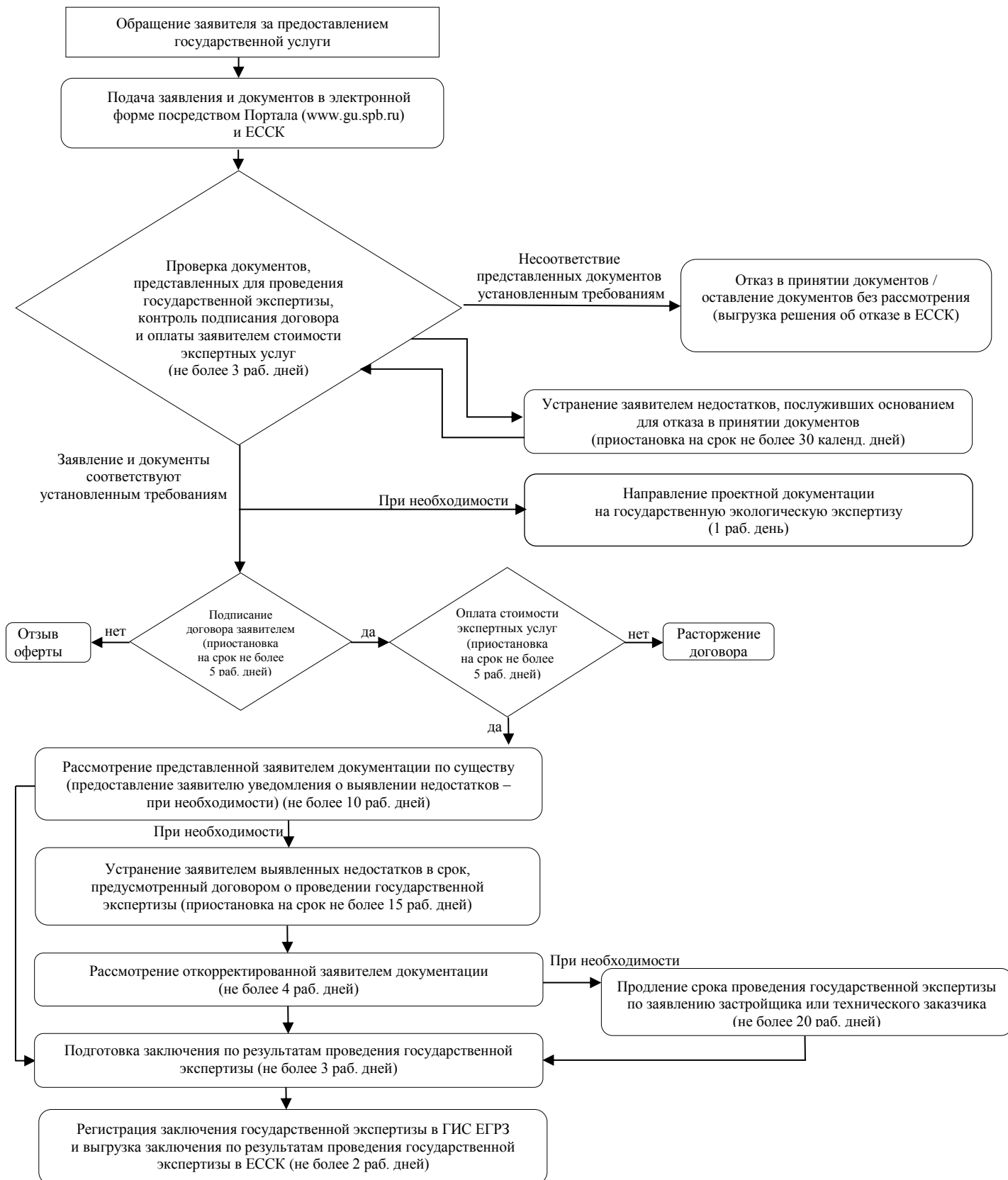
5.14. Информирование заявителей о порядке подачи и рассмотрения жалобы на решения и действия (бездействие) СПб ГАУ «ЦГЭ», его должностных лиц, осуществляется посредством размещения информации на Портале.

Консультирование заявителей о порядке обжалования решений и действий (бездействия) осуществляется также по телефонам, адресам электронной почты, а также при личном приеме по адресам, указанным в пункте 1.3.1 настоящего Административного регламента.

5.15. В случае несогласия с заключением государственной экспертизы проектной документации и (или) экспертизы результатов инженерных изысканий застройщик, технический заказчик или их представитель в течение трех лет со дня утверждения такого заключения вправе обжаловать его в экспертной комиссии, созданной федеральным органом исполнительной власти, осуществляющим функции по выработке государственной политики и нормативно-правовому регулированию в сфере строительства, архитектуры, градостроительства, в порядке, установленном указанным федеральным органом исполнительной власти. Решение такой экспертной комиссии о подтверждении или неподтверждении заключения государственной экспертизы является обязательным для СПб ГАУ «ЦГЭ», застройщика, технического заказчика.

Приложение № 1
к Административному регламенту Санкт-Петербургского
государственного автономного учреждения «Центр
государственной экспертизы» по предоставлению услуги
по проведению государственной экспертизы проектной
документации и (или) результатов инженерных изысканий

Блок-схема предоставления услуги



Приложение № 2
к Административному регламенту Санкт-Петербургского
государственного автономного учреждения «Центр
государственной экспертизы» по предоставлению услуги
по проведению государственной экспертизы проектной
документации и (или) результатов инженерных изысканий

Форма заявления о проведении государственной экспертизы

Директору Санкт-Петербургского
государственного автономного
Учреждения «Центр
государственной экспертизы»
Юдину И.Г.

ЗАЯВЛЕНИЕ
№ _____

Общая информация

Тип экспертизы:

(первичная экспертиза/вторичная экспертиза)

Номер дела первичной экспертизы:

_____*

* При выборе типа экспертизы «вторичная экспертиза»

Объект экспертизы:

(-проектная документация и результаты инженерных изысканий;
-результаты инженерных изысканий;
-проектная документация;
-проектная документация, подготовленная с использованием проектной
документации повторного использования;
-проектная документация, подготовленная с использованием проектной
документации повторного использования, и результаты инженерных изысканий)

Стадия проектирования:

(проектная документация/проектная и рабочая документация)

Для целей:

(строительство/реконструкция/капитальный ремонт/техническое перевооружение)

Наименование объекта:

На земельном участке по адресу:

Источник финансирования проектно-изыскательских работ:

Источник финансирования строительно-монтажных работы и иных затрат:

Оформление документов на бумажном носителе (заключить договор (государственный контракт)
о проведении государственной экспертизы, получить счет на оплату проведения государственной
экспертизы, а также отчетные документы): _____

(да/нет)

Технико-экономические показатели объекта капитального строительства

Вид объекта капитального строительства: _____
 (здания и сооружения/линейно-протяженные объекты/
 здания, сооружения и линейно-протяженные объекты)

Для зданий и сооружений:

Площадь участка в границах землеотвода: _____
 Площадь застройки: _____
 Общая площадь здания: _____
 Строительный объем: _____
 Количество этажей: _____
 Производительность (при наличии): _____

Для линейно-протяженных объектов:

Вид объекта: _____
 Протяженность: _____ ед. измерения _____
 (м/км)
 Ширина: _____ ед. измерения _____
 (м/км)

Наличие инженерных сетей в составе дороги:

Вид сети 1: _____
 Протяженность: _____ ед. измерения _____
 (м/км)
 Диаметр (сечение): _____ ед. измерения _____
 (мм/см/дюйм/
 м/км)

Вид сети 2: _____
 Протяженность: _____ ед. измерения _____
 (м/км)
 Диаметр (сечение): _____ ед. измерения _____
 (мм/см/дюйм/
 м/км)

Вид сети 3: _____
 Протяженность: _____ ед. измерения _____
 (м/км)
 Диаметр (сечение): _____ ед. измерения _____
 (мм/см/дюйм/
 м/км)

Вид сети 4: _____
 Протяженность: _____ ед. измерения _____
 (м/км)
 Диаметр (сечение): _____ ед. измерения _____
 (мм/см/дюйм/
 м/км)

Вид сети 5: _____
 Протяженность: _____ ед. измерения _____
 (м/км)
 Диаметр (сечение): _____ ед. измерения _____
 (мм/см/дюйм/
 м/км)

Проектировщик

Для юридического лица:

Наименование проектировщика: _____
 ИНН: _____
 КПП: _____
 Код по ОКПО: _____
 Расчетный счет: _____
 Кор.счет: _____
 БИК: _____
 Наименование банка: _____
 Место нахождения (юридический адрес): _____
 Фактический (почтовый) адрес: _____

Выписка из реестра членов саморегулируемой организации в области архитектурно-строительного проектирования и (или) инженерных изысканий, выданная:

Номер: _____
Дата выдачи: _____

Данные руководителя:
Фамилия: _____
Имя: _____
Отчество: _____
Занимаемая должность: _____
Номер телефона: _____

Главный инженер проекта:
Фамилия: _____
Имя: _____
Отчество: _____
Занимаемая должность: _____
Номер телефона: _____

Главный архитектор проекта:
Фамилия: _____
Имя: _____
Отчество: _____
Занимаемая должность: _____
Номер телефона: _____

Для индивидуального предпринимателя (физического лица):

Наименование проектировщика: _____
ИНН: _____
КПП: _____
Код по ОКПО: _____
Расчетный счет: _____
Кор.счет: _____
БИК: _____
Наименование банка: _____

Выписка из реестра членов саморегулируемой организации в области архитектурно-строительного проектирования и (или) инженерных изысканий, выданная:

Номер: _____
Дата выдачи: _____

Данные индивидуального предпринимателя (физического лица):
Фамилия: _____
Имя: _____
Отчество: _____
Документ удостоверяющий личность: _____
(серия и номер паспорта, дата выдачи, кем выдан)
ОГРИП: _____
Адрес регистрации: _____
Фактический (почтовый) адрес: _____

Главный инженер проекта:
Фамилия: _____
Имя: _____
Отчество: _____
Занимаемая должность: _____
Номер телефона: _____

Главный архитектор проекта:
Фамилия: _____
Имя: _____
Отчество: _____

Занимаемая должность: _____
 Номер телефона: _____

Технический заказчик

Для юридического лица:

Функции технического заказчика осуществляет:

 (Наименование технического заказчика)

ИНН: _____
 КПП: _____
 Код по ОКПО: _____
 Расчетный счет: _____
 Кор.счет: _____
 БИК: _____
 Наименование банка: _____
 Место нахождения (юридический адрес): _____
 Фактический (почтовый) адрес: _____

Данные руководителя:

Фамилия: _____
 Имя: _____
 Отчество: _____
 Занимаемая должность: _____
 Номер телефона: _____

Ответственный представитель:

Фамилия: _____
 Имя: _____
 Отчество: _____
 Занимаемая должность: _____
 Номер телефона: _____

Для индивидуального предпринимателя (физического лица):

Функции технического заказчика осуществляет:

 (Наименование технического заказчика)

ИНН: _____
 КПП: _____
 Код по ОКПО: _____
 Расчетный счет: _____
 Кор.счет: _____
 БИК: _____
 Наименование банка: _____

Данные индивидуального предпринимателя (физического лица):

Фамилия: _____
 Имя: _____
 Отчество: _____
 Документ удостоверяющий личность: _____
 (серия и номер паспорта, дата выдачи, кем выдан)

ОГРИП: _____
 Адрес регистрации: _____
 Фактический (почтовый) адрес: _____

Ответственный представитель:

Фамилия: _____
 Имя: _____
 Отчество: _____
 Занимаемая должность: _____
 Номер телефона: _____

Застройщик*Для юридического лица:*

Функции застройщика осуществляет: _____
 (Наименование застройщика заказчика)

ИНН: _____

КПП: _____

Код по ОКПО: _____

Расчетный счет: _____

Кор.счет: _____

БИК: _____

Наименование банка: _____

Место нахождения (юридический адрес): _____

Фактический (почтовый) адрес: _____

Данные руководителя:

Фамилия: _____

Имя: _____

Отчество: _____

Занимаемая должность: _____

Номер телефона: _____

Для индивидуального предпринимателя (физического лица):

Функции застройщика осуществляет: _____
 (Наименование застройщика заказчика)

ИНН: _____

КПП: _____

Код по ОКПО: _____

Расчетный счет: _____

Кор.счет: _____

БИК: _____

Наименование банка: _____

Данные индивидуального предпринимателя (физического лица):

Фамилия: _____

Имя: _____

Отчество: _____

Документ удостоверяющий личность: _____
 (серия и номер паспорта, дата выдачи, кем выдан)

ОГРИП: _____

Адрес регистрации: _____

Фактический (почтовый) адрес: _____

Заявитель:*Для юридического лица:*

Наименование заявителя: _____

ИНН: _____

КПП: _____

Код по ОКПО: _____

Расчетный счет: _____

Кор.счет: _____

БИК: _____

Наименование банка: _____

Место нахождения (юридический адрес): _____

Фактический (почтовый) адрес: _____

Данные руководителя:

Фамилия: _____

Имя: _____
 Отчество: _____
 Занимаемая должность: _____
 Номер телефона: _____
 Ответственный представитель:
 Фамилия: _____
 Имя: _____
 Отчество: _____
 Занимаемая должность: _____
 Номер телефона: _____
 Действующий на основании: _____

Для индивидуального предпринимателя (физического лица):

Наименование заявителя: _____
 ИНН: _____
 КПП: _____
 Код по ОКПО: _____
 Расчетный счет: _____
 Кор.счет: _____
 БИК: _____
 Наименование банка: _____

Данные индивидуального предпринимателя (физического лица):

Фамилия: _____
 Имя: _____
 Отчество: _____
 Документ удостоверяющий личность: _____
 (серия и номер паспорта, дата выдачи, кем выдан)
 ОГРИП: _____
 Адрес регистрации: _____
 Фактический (почтовый) адрес: _____

Ответственный представитель:
 Фамилия: _____
 Имя: _____
 Отчество: _____
 Занимаемая должность: _____
 Номер телефона: _____
 Действующий на основании: _____

Сведения об использовании (о причинах неиспользования) проектной документации повторного использования при подготовке проектной документации, представленной для проведения государственной экспертизы, в случае если законодательством Российской Федерации установлено требование о подготовке проектной документации с обязательным использованием проектной документации повторного использования: _____

Заявитель несет ответственность за достоверность информации и документов, представленных в СПб ГАУ «ЦГЭ», в том числе, в электронной форме. Документы в электронной форме должны полностью соответствовать документам на бумажном носителе.

Обязуюсь сообщать в СПб ГАУ «ЦГЭ» обо всех изменениях, связанных с приведенными в настоящем заявлении сведениями.

Подписывая данное заявление, я даю согласие СПб ГАУ «ЦГЭ» на обработку персональных данных (по форме, размещенной на <https://spbexp.ru/upload/soglasie.pdf>) с целью оказания запрашиваемых услуг.

Приложение № 3.1
к Административному регламенту Санкт-Петербургского
государственного автономного учреждения «Центр
государственной экспертизы» по предоставлению услуги
по проведению государственной экспертизы проектной
документации и (или) результатов инженерных изысканий

Типовая форма государственного контракта о проведении государственной экспертизы

ГОСУДАРСТВЕННЫЙ КОНТРАКТ САНКТ-ПЕТЕРБУРГА № _____

Дело экспертизы № _____

г. Санкт-Петербург

« ____ » _____ 20__ г.

(Полное наименование Заявителя)

действующее (-ий) на основании _____,
(реквизиты доверенности/договора, если Заявитель не является Техническим заказчиком и/или Застройщиком)

в лице _____,
(должность, Ф.И.О.)

действующего на основании _____,
(наименование документа, подтверждающего полномочия, например, Устав)

именуемое (-ый) в дальнейшем «Заказчик», с одной стороны и

Санкт-Петербургское государственное автономное учреждение «Центр государственной экспертизы», в лице директора _____, действующего на основании Устава, именуемое в дальнейшем «Исполнитель», с другой стороны, вместе именуемые «Стороны», заключили настоящий государственный контракт Санкт-Петербурга (далее – Контракт) о нижеследующем:

1. Предмет Контракта

1.1. Исполнитель в соответствии с условиями настоящего Контракта обязуется оказать Заказчику услуги по проведению государственной экспертизы проектной документации (и(или) результатов инженерных изысканий) в соответствии с пунктом 1 части 5 статьи 49 / пунктом 2 части 5 статьи 49 / пунктами 1, 2 части 5 статьи 49 Градостроительного кодекса Российской Федерации (далее – ГрК РФ) в отношении объекта капитального строительства:

(указать наименование, почтовый (строительный) адрес объекта капитального строительства)

а Заказчик обязуется принять и оплатить данные услуги.

Государственная экспертиза проектной документации (и(или) результатов инженерных изысканий) подлежит проведению в порядке, предусмотренном Положением о порядке организации и проведения государственной экспертизы проектной документации и результатов инженерных изысканий, утвержденным постановлением Правительства РФ от 05.03.2007 № 145, иными нормативными правовыми актами РФ, а также Административным регламентом Санкт-Петербургского государственного автономного учреждения «Центр государственной экспертизы» по предоставлению услуги по проведению государственной экспертизы проектной документации и (или) результатов инженерных изысканий, утвержденным распоряжением Службы государственного строительного надзора и экспертизы Санкт-Петербурга от 06.11.2018 № 12-р.

1.2. Результатом оказания услуг является заключение государственной экспертизы.

1.3. Идентификационный код закупки: _____.

2. Права и обязанности Сторон

2.1. Заказчик обязан:

а) предоставить в Санкт-Петербургское государственное автономное учреждение «Центр государственной экспертизы» все необходимые документы и материалы проектной документации

(и(или) результатов инженерных изысканий), в отношении объекта капитального строительства, указанного в п. 1.1 настоящего Контракта. Все необходимые документы Заказчик предоставляет в соответствии со ст. 49, 8.3 Градостроительного кодекса Российской Федерации, Положением о составе разделов проектной документации и требованиями к их содержанию, утвержденным постановлением Правительства РФ от 16.02.2008 № 87, Положением о порядке организации и проведения государственной экспертизы проектной документации и результатов инженерных изысканий, утвержденным постановлением Правительства РФ от 05.03.2007 № 145, требованиями к формату электронных документов, представляемых для проведения государственной экспертизы проектной документации и(или) результатов инженерных изысканий и проверки достоверности определения сметной стоимости, утвержденными приказом Минстроя России от 12.05.2017 № 783/пр, а также иными нормативными правовыми актами РФ.

б) представлять Исполнителю дополнительные материалы, расчеты конструктивных и технологических решений, используемых в проектной документации, а также материалы инженерных изысканий, необходимые для оказания им услуг, предусмотренных настоящим Контрактом. Указанные расчеты и материалы должны представляться Заказчиком Исполнителю в пятидневный срок после получения соответствующего запроса в соответствии с требованиями к документам, указанными в подпункте «а» настоящего пункта.

Представлять Исполнителю необходимые для оказания им услуг по настоящему Контракту дополнительные расчетные обоснования предусмотренных в сметной документации затрат, для расчета которых не установлены сметные нормы, либо конструктивных, технологических и других решений, предусмотренных проектной документацией, а также материалов инженерных изысканий, подтверждающих необходимость выполнения работ, расходы на которые включены в сметную документацию. Указанные расчетные обоснования должны представляться Заказчиком Исполнителю в десятидневный срок после получения соответствующего запроса в соответствии с требованиями к документам, указанными в подпункте «а» настоящего пункта;

в) принять оказанные Исполнителем услуги (заключение государственной экспертизы) в течение 5 (пяти) рабочих дней со дня направления (вручения) заключения по результатам проведения государственной экспертизы проектной документации (и(или) результатов инженерных изысканий), а также подписать акт сдачи-приемки оказанных услуг;

г) вносить изменения в проектную документацию (и(или) результаты инженерных изысканий), устраняя выявленные Исполнителем недостатки.

В процессе проведения государственной экспертизы Заказчик по указанию Исполнителя и в определенном им порядке, пределах и сроках представляет ответы на замечания Исполнителя, исправленный по замечаниям Исполнителя вариант проектной документации и(или) результатов инженерных изысканий в соответствии с требованиями к документам, указанными в подпункте «а» настоящего пункта.

Срок устранения выявленных Исполнителем недостатков определяется Исполнителем в уведомлении о выявлении недостатков и не может превышать 15 (пятнадцати) рабочих дней.

В период устранения Заказчиком выявленных Исполнителем недостатков государственная экспертиза не проводится, рассмотрение дела государственной экспертизы приостанавливается.

Представление Заказчиком ответов на замечания Исполнителя, исправленного варианта проектной документации (и(или) результатов инженерных изысканий) осуществляется в течение указанного выше срока.

В случае представления Заказчиком ответов на замечания Исполнителя, исправленного варианта проектной документации (и(или) результатов инженерных изысканий) ранее истечения указанного выше срока проведение государственной экспертизы может быть досрочно возобновлено по письменному обращению Заказчика.

Заказчик не вправе устранять недостатки и вносить соответствующие изменения в представленную документацию в течение последних 5 (пяти) рабочих дней срока проведения государственной экспертизы.

Исполнитель на основании экспертной оценки самостоятельно принимает решение о возможности и необходимости оперативного внесения изменений и(или) устранения недостатков и направлении Заказчику соответствующих указаний;

д) оплатить оказываемые Исполнителем услуги в порядке, размерах и в сроки, указанные в главе 3 настоящего Контракта.

2.2. Заказчик имеет право:

- а) бесплатно получать информацию о порядке проведения государственной экспертизы;
- б) в случае утраты заключения государственной экспертизы бесплатно получить его дубликат;
- в) в соответствии с главой 6 Контракта и действующим законодательством РФ досрочно расторгнуть настоящий Контракт при условии оплаты Исполнителю фактически оказанных им услуг.

2.3. Исполнитель обязан:

- а) разъяснять порядок проведения государственной экспертизы;
- б) принимать меры по обеспечению сохранности документов, представленных для проведения государственной экспертизы, а также по неразглашению проектных решений и иной конфиденциальной информации, которая стала известна этой организации в связи с проведением государственной экспертизы, за исключением случаев, когда указанные документы и информация подлежат включению в государственные информационные системы или направлению в уполномоченные органы (организации) в установленном федеральными законами порядке;
- в) проводить государственную экспертизу проектной документации (и результатов инженерных изысканий) в сроки, установленные настоящим Контрактом с момента начала проведения экспертизы в соответствии с действующим законодательством РФ. При этом Исполнитель вправе досрочно завершить проведение государственной экспертизы и подготовить заключение;
- г) включить сведения о заключении государственной экспертизы в единый государственный реестр заключений экспертизы проектной документации объектов капитального строительства;
- д) по окончании государственной экспертизы направить (вручить) Заказчику заключение по результатам проведения государственной экспертизы в форме электронного документа, соответствующего установленным требованиям (при условии оплаты Заказчиком полной стоимости услуг по настоящему Контракту).

В случае обнаружения технической ошибки в экспертном заключении Исполнитель в течение 5 (пяти) рабочих дней в установленном порядке исправляет данную ошибку.

2.4. Исполнитель имеет право:

- а) требовать от Заказчика документы, подтверждающие его полномочия, и иную документацию, необходимую для проведения государственной экспертизы проектной документации (и(или) результатов инженерных изысканий);
- б) досрочно расторгнуть настоящий Контракт в соответствии с главой 6 Контракта и действующим законодательством РФ;
- в) требовать оплаты оказываемых услуг в соответствии с главой 3 настоящего Контракта, в том числе, в судебном порядке.

3. Стоимость услуг и порядок их оплаты**3.1. Стоимость услуг по настоящему Контракту составляет:**

в том числе НДС 20%: _____

Расчет стоимости услуг по проведению государственной экспертизы приведен в приложении к настоящему Контракту.

3.2. Цена Контракта является твердой и может быть изменена исключительно в случаях и в порядке, предусмотренных Федеральным законом РФ от 05.04.2013 № 44-ФЗ «О контрактной системе в сфере закупок товаров, работ, услуг для обеспечения государственных и муниципальных нужд» (далее – Закон № 44-ФЗ), законодательством РФ и нормами Гражданского кодекса Российской Федерации.

Изменение цены Контракта оформляется дополнительным соглашением.

3.3. Оплата услуг по настоящему Контракту осуществляется за счет средств бюджета Санкт-Петербурга на ____ год, в соответствии с Законом Санкт-Петербурга от «__» _____ 20__ г. № ____ «О бюджете Санкт-Петербурга на ____ и плановый период ____ и ____ годов», целевая статья _____, код ОСГУ ____ в пределах годового лимита финансирования.

3.4. Оплата услуг по настоящему Контракту производится Заказчиком не позднее 5 (пяти) рабочих дней со дня заключения Сторонами настоящего Контракта и выставления Исполнителем счета на оплату.

3.5. В случае невозможности оказания услуг в согласованные сроки, возникшей по вине Заказчика, оплаченная Заказчиком стоимость государственной экспертизы возврату не подлежит.

3.6. Датой оплаты услуг по настоящему Контракту считается дата поступления денежных средств на расчетный счет Исполнителя.

3.7. После получения Заказчиком заключения государственной экспертизы Стороны подписывают акт сдачи-приёмки оказанных услуг. В случае если Заказчик не предоставит Исполнителю подписанный акт сдачи-приёмки оказанных услуг в течение 5 (пяти) рабочих дней со дня его получения, услуги считаются оказанными и принятыми Заказчиком.

4. Сроки проведения государственной экспертизы

4.1. Началом проведения государственной экспертизы проектной документации и(или) результатов инженерных изысканий считается дата поступления денежных средств в размере 100% от стоимости услуг по настоящему Контракту на расчетный счет Исполнителя.

4.2. Срок проведения государственной экспертизы проектной документации и(или) результатов инженерных изысканий) составляет **19 (девятнадцать)** рабочих дней.

Вышеуказанный срок, не включает в себя срок устранения Заказчиком выявленных Исполнителем недостатков в соответствии с подпунктом «г» пункта 2.1 настоящего Контракта.

Срок проведения государственной экспертизы может быть продлен по заявлению застройщика или технического заказчика не более чем на двадцать рабочих дней.

5. Ответственность сторон

5.1. Стороны несут полную ответственность за свою деятельность по настоящему Контракту, в том числе имущественную ответственность за неисполнение или ненадлежащее исполнение обязательств, предусмотренных настоящим Контрактом, в соответствии с требованиями гражданского законодательства РФ, Закона № 44-ФЗ, а также иными нормативными правовыми актами РФ.

5.2. Ответственность за полноту и достоверность представленной Заказчиком Исполнителю информации в ходе исполнения настоящего Контракта несет Заказчик в соответствии с законодательством РФ.

В случае предоставления Заказчиком Исполнителю неполных, недостоверных либо иных не соответствующих действительности сведений и(или) документов вне зависимости от его (Заказчика) вины, в том числе информации об источниках финансирования, Исполнитель в связи с исполнением настоящего Контракта безусловно и полностью освобождается от любого вида ответственности перед Заказчиком и другими лицами, включая ответственность за убытки Заказчика и(или) иных лиц и иной ущерб, причиной возникновения которой могут явиться данные обстоятельства.

При этом сумма оплаты за оказанные Исполнителем по настоящему Контракту услуги пересмотру и возврату (полностью или частично) не подлежит, услуги считаются оказанными надлежащим образом и в полном объеме вне зависимости от последствий.

5.3. За каждый факт неисполнения или ненадлежащего исполнения Исполнителем обязательств, предусмотренных Контрактом, за исключением просрочки исполнения обязательств (в том числе гарантийного обязательства), предусмотренных Контрактом, Заказчик вправе направить требование об уплате Исполнителем штрафа в размере: _____.

За каждый факт неисполнения или ненадлежащего исполнения Исполнителем обязательства, предусмотренного Контрактом, которое не имеет стоимостного выражения, Заказчик вправе направить требование об уплате Исполнителем штрафа в размере _____.

За каждый день просрочки исполнения Исполнителем обязательства, предусмотренного Контрактом, Заказчик вправе направить требование об уплате Исполнителем пени в размере одной трехсотой действующей на дату уплаты пени ставки рефинансирования Центрального банка Российской Федерации от цены Контракта, уменьшенной на сумму, пропорциональную объему обязательств, предусмотренных Контрактом и фактически исполненных Исполнителем.

Общая сумма начисленной неустойки (штрафов, пени) за неисполнение или ненадлежащее исполнение Исполнителем обязательств, предусмотренных Контрактом, не может превышать цену Контракта.

5.4. За каждый факт неисполнения Заказчиком обязательств, предусмотренных Контрактом, за исключением просрочки исполнения обязательств, предусмотренных Контрактом, Исполнитель вправе направить требование об уплате Заказчиком штрафа в размере:

Общая сумма начисленной неустойки (штрафов, пени) за ненадлежащее исполнение Заказчиком обязательств, предусмотренных Контрактом, не может превышать цену Контракта.

5.5. В случае неисполнения Заказчиком принятого обязательства по оплате стоимости услуг в порядке и сроки, установленные главой 3 настоящего Контракта, Исполнитель имеет право требовать оплаты стоимости услуг до начала проведения государственной экспертизы, в том числе в судебном порядке.

5.6. Сторона освобождается от уплаты неустойки (штрафа, пени), если докажет, что неисполнение или ненадлежащее исполнение обязательства, предусмотренного настоящим Контрактом, произошло вследствие непреодолимой силы или по вине другой стороны.

5.6.1. Исполнитель не несет ответственности за просрочку направления (вручения) Заказчику заключения государственной экспертизы в случае несоблюдения оператором единого государственного реестра заключений экспертизы проектной документации объектов капитального строительства сроков включения сведений о заключении государственной экспертизы в соответствии с положениями постановления Правительства РФ от 24.07.2017 № 878 «О порядке формирования единого государственного реестра заключений экспертизы проектной документации объектов капитального строительства и внесении изменений в постановление Правительства Российской Федерации от 5 марта 2007 г. №145».

6. Действие Контракта

6.1. Контракт считается заключенным с момента его подписания Сторонами и внесения в реестр контрактов и действует в течение 6 (шести) месяцев. Окончание срока действия Контракта не освобождает Стороны от ответственности за его нарушение.

6.2. Расторжение Контракта допускается по соглашению Сторон, по решению суда или в связи с односторонним отказом Стороны Контракта от исполнения Контракта в соответствии с законодательством РФ и положениями настоящего Контракта.

6.3. Заказчик вправе принять решение об одностороннем отказе от исполнения Контракта по основаниям, предусмотренным Гражданским кодексом РФ для одностороннего отказа от исполнения отдельных видов обязательств, в том числе в случае несоблюдения Исполнителем сроков оказания услуг по настоящему Контракту.

6.4. Решение Заказчика об одностороннем отказе от исполнения Контракта вступает в силу и Контракт считается расторгнутым через десять дней с даты надлежащего уведомления Заказчиком Исполнителя об одностороннем отказе от исполнения Контракта в соответствии с п. 12 ст. 95 Закона № 44-ФЗ.

6.5. Заказчик обязан отменить не вступившее в силу решение об одностороннем отказе от исполнения Контракта, если в течение десятидневного срока с даты надлежащего уведомления Исполнителя о принятом решении об одностороннем отказе от исполнения Контракта устранено нарушение условий Контракта, послужившее основанием для принятия указанного решения, за исключением повторного нарушения Исполнителем условий Контракта, которое в соответствии с гражданским законодательством являются основанием для одностороннего отказа Заказчика от исполнения Контракта.

6.6. Исполнитель вправе принять решение об одностороннем отказе от исполнения Контракта по основаниям, предусмотренным Гражданским кодексом РФ для одностороннего отказа от исполнения отдельных видов обязательств, в том числе:

- в случае просрочки Заказчиком оплаты услуг по настоящему Контракту;
- в случае предоставления Заказчиком Исполнителю заведомо недостоверной и(или) неполной информации и документов;
- в случае просрочки предоставления Заказчиком документов в соответствии п. 2.1 настоящего Контракта;

- в случае неустранения Заказчиком в установленный Исполнителем срок выявленных в процессе проведения государственной экспертизы и замечаний в проектной документации (и(или) результатах инженерных изысканий).

6.7. Решение Исполнителя об одностороннем отказе от исполнения Контракта вступает в силу и Контракт считается расторгнутым через десять дней с даты надлежащего уведомления Исполнителем Заказчика об одностороннем отказе от исполнения контракта в соответствии с п. 20 ст. 95 Закона № 44-ФЗ.

6.8. Исполнитель обязан отменить не вступившее в силу решение об одностороннем отказе от исполнения Контракта, если в течение десятидневного срока с даты надлежащего уведомления Заказчика о принятом решении об одностороннем отказе от исполнения Контракта устранены нарушения условий Контракта, послужившие основанием для принятия указанного решения.

6.9. При расторжении Контракта в связи с односторонним отказом стороны Контракта от исполнения Контракта другая сторона Контракта вправе потребовать возмещения только фактически понесенного ущерба, непосредственно обусловленного обстоятельствами, являющимися основанием для принятия решения об одностороннем отказе от исполнения Контракта.

6.10. Настоящий Контракт может быть досрочно расторгнут по письменному соглашению Сторон, о чем Стороны в десятидневный срок составляют акт о выполненной части оказанных услуг и фактических затратах Исполнителя.

6.11. При расторжении Контракта стоимость фактически оказанных Исполнителем услуг до момента расторжения Контракта определяется исходя из следующего:

- 5 (пять) процентов от стоимости услуг за каждый рабочий день оказания услуг, но не более 50 (пятидесяти) процентов от стоимости услуг в случае расторжения Контракта после начала проведения государственной экспертизы, но до подготовки Исполнителем уведомления о выявлении недостатков в представленной Заказчиком документации (при отсутствии таких недостатков – до подготовки Исполнителем заключения по результатам проведения государственной экспертизы);

- 80 (восемьдесят) процентов от стоимости услуг в случае расторжения Контракта после подготовки Исполнителем уведомления о выявлении недостатков в представленной Заказчиком документации, но до подготовки Исполнителем заключения по результатам проведения государственной экспертизы.

7. Заключительные положения

7.1. В части, не урегулированной настоящим Контрактом, Стороны руководствуются действующим законодательством РФ.

7.2. Стороны пришли к взаимному соглашению, что все споры по настоящему Контракту решаются путем переговоров.

7.3. В случае недостижения согласия в срок свыше одного месяца после письменного уведомления о разногласиях заинтересованная Сторона может передать разрешение спора в Арбитражный суд города Санкт-Петербурга и Ленинградской области.

7.4. Все изменения или дополнения к настоящему Контракту признаются действительными, если они совершены в письменной форме и подписаны надлежаще уполномоченными на то представителями Сторон.

7.5. Вся информация, связанная с исполнением Контракта, является коммерческой тайной и не подлежит разглашению третьим лицам без взаимного согласия Сторон, если иное не установлено законом.

7.6. Стороны обязаны письменно уведомлять друг друга об изменении своих адресов и платежных реквизитов.

7.7. Настоящий Контракт составлен в 2-х экземплярах, имеющих равную юридическую силу, по одному экземпляру для каждой из Сторон.

7.8. При передаче уведомлений, информации и других документов, если иное не предусмотрено Контрактом, такие уведомления, информация и другие документы считаются полученными: при передаче на руки, по факсу или электронной почте – с момента такой передачи; при почтовом отправлении с уведомлением о вручении – с момента получения такого почтового отправления, но не позднее 5 (пяти) рабочих дней с момента их отправки.

Стороны признают надлежащим способом передачи уведомлений, информации и других документов, в том числе результата оказания услуг – заключения по результатам проведения государственной экспертизы, а также отчетных документов, путем обмена электронными документами посредством информационной системы Исполнителя и Единой системы строительного комплекса Санкт-Петербурга.

7.9. В случае уклонения Заказчика от подписания настоящего Контракта в течение 5 (пяти) рабочих дней с момента получения Контракта, подписанного со стороны Исполнителя, Исполнитель имеет право отозвать настоящую оферту.

8. Приложения

8.1. Расчет размера платы за проведение государственной экспертизы.

9. Адреса и реквизиты Сторон

Заказчик: _____

(указываются полное наименование Заявителя, его место нахождения (юридический и фактический адреса), ИНН, ОГРН, КПП, ОКПО, реквизиты расчетного счета)

Исполнитель: Санкт-Петербургское государственное автономное учреждение «Центр государственной экспертизы»

191023, Санкт-Петербург, ул. Зодчего Росси, д. 1/3, т/ф. 777-04-32 (доб. 523).

Расчетный счет № 40603810832000008078

ПАО «БАНК «САНКТ-ПЕТЕРБУРГ»

Корреспондентский счет № 30101810900000000790 в ПАО «БАНК «САНКТ-ПЕТЕРБУРГ»

БИК 044030790

ИНН 7840422787

КПП 784001001

ОКПО 64198347

Заказчик:

Исполнитель:

Директор

М.П. (при наличии)

М.П.

Приложение № 3.2
к Административному регламенту Санкт-Петербургского
государственного автономного учреждения «Центр
государственной экспертизы» по предоставлению услуги
по проведению государственной экспертизы проектной
документации и (или) результатов инженерных изысканий

Типовая форма договора о проведении государственной экспертизы

ДОГОВОР № _____ возмездного оказания услуг по проведению государственной экспертизы

Дело экспертизы № _____

г. Санкт-Петербург

« ____ » _____ 20 ____ г.

(Полное наименование Заявителя)

действующее (-ий) на основании _____,
(реквизиты доверенности/договора, если Заявитель не является Техническим заказчиком и/или Застройщиком)

в лице _____,
(должность, Ф.И.О.)

действующего на основании _____,
(наименование документа, подтверждающего полномочия, например, Устав)

именуемое (-ый) в дальнейшем «Заказчик», с одной стороны и

Санкт-Петербургское государственное автономное учреждение «Центр государственной экспертизы», в лице директора _____, действующего на основании Устава, именуемое в дальнейшем «Исполнитель», с другой стороны, вместе именуемые «Стороны», заключили настоящий договор (далее – Договор) о нижеследующем:

1. Предмет Договора

1.1. Исполнитель в соответствии с условиями настоящего Договора обязуется оказать Заказчику услуги по проведению государственной экспертизы проектной документации (и(или) результатов инженерных изысканий) в соответствии с пунктом 1 части 5 статьи 49 / пунктом 2 части 5 статьи 49 / пунктами 1, 2 части 5 статьи 49 Градостроительного кодекса Российской Федерации (далее – ГрК РФ) в отношении объекта капитального строительства:

(указать наименование, почтовый (строительный) адрес объекта капитального строительства)

а Заказчик обязуется принять и оплатить данные услуги.

Государственная экспертиза проектной документации (и(или) результатов инженерных изысканий) подлежит проведению в порядке, предусмотренном Положением о порядке организации и проведения государственной экспертизы проектной документации и результатов инженерных изысканий, утвержденным постановлением Правительства РФ от 05.03.2007 № 145, иными нормативными правовыми актами РФ, а также Административным регламентом Санкт-Петербургского государственного автономного учреждения «Центр государственной экспертизы» по предоставлению услуги по проведению государственной экспертизы проектной документации и (или) результатов инженерных изысканий, утвержденным распоряжением Службы государственного строительного надзора и экспертизы Санкт-Петербурга от 06.11.2018 № 12-р.

1.2. Результатом оказания услуг является заключение государственной экспертизы.

2. Права и обязанности Сторон

2.1. Заказчик обязан:

а) предоставить в Санкт-Петербургское государственное автономное учреждение «Центр государственной экспертизы» все необходимые документы и материалы проектной документации (и(или) результатов инженерных изысканий), в отношении объекта капитального строительства,

указанного в п. 1.1 настоящего Договора. Все необходимые документы Заказчик предоставляет в соответствии со ст. 49, 8.3 ГрК РФ, Положением о составе разделов проектной документации и требованиями к их содержанию, утвержденным постановлением Правительства РФ от 16.02.2008 № 87, Положением о порядке организации и проведения государственной экспертизы проектной документации и результатов инженерных изысканий, утвержденным постановлением Правительства РФ от 05.03.2007 № 145, требованиями к формату электронных документов, представляемых для проведения государственной экспертизы проектной документации и(или) результатов инженерных изысканий и проверки достоверности определения сметной стоимости, утвержденными приказом Минстроя России от 12.05.2017 № 783/пр, а также иными нормативными правовыми актами РФ.

б) представлять Исполнителю дополнительные материалы, расчеты конструктивных и технологических решений, используемых в проектной документации, а также материалы инженерных изысканий, необходимые для оказания им услуг, предусмотренных настоящим Договором. Указанные расчеты и материалы должны представляться Заказчиком Исполнителю в пятидневный срок после получения соответствующего запроса в соответствии с требованиями к документам, указанными в подпункте «а» настоящего пункта.

Представлять Исполнителю необходимые для оказания им услуг по настоящему Договору дополнительные расчетные обоснования предусмотренных в сметной документации затрат, для расчета которых не установлены сметные нормы, либо конструктивных, технологических и других решений, предусмотренных проектной документацией, а также материалов инженерных изысканий, подтверждающих необходимость выполнения работ, расходы на которые включены в сметную документацию. Указанные расчетные обоснования должны представляться Заказчиком Исполнителю в десятидневный срок после получения соответствующего запроса в соответствии с требованиями к документам, указанными в подпункте «а» настоящего пункта;

в) принять оказанные Исполнителем услуги (заключение государственной экспертизы) в течение 5 (пяти) рабочих дней со дня направления (вручения) заключения по результатам проведения государственной экспертизы проектной документации (и(или) результатов инженерных изысканий), а также подписать акт сдачи-приемки оказанных услуг;

г) вносить изменения в проектную документацию (и(или) результаты инженерных изысканий), устраняя выявленные Исполнителем недостатки.

В процессе проведения государственной экспертизы Заказчик по указанию Исполнителя и в определенном им порядке, пределах и сроках представляет ответы на замечания Исполнителя, исправленный по замечаниям Исполнителя вариант проектной документации и(или) результатов инженерных изысканий в соответствии с требованиями к документам, указанными в подпункте «а» настоящего пункта.

Срок устранения выявленных Исполнителем недостатков определяется Исполнителем в уведомлении о выявлении недостатков и не может превышать 15 (пятнадцати) рабочих дней.

В период устранения Заказчиком выявленных Исполнителем недостатков государственная экспертиза не проводится, рассмотрение дела государственной экспертизы приостанавливается.

Представление Заказчиком ответов на замечания Исполнителя, исправленного варианта проектной документации (и(или) результатов инженерных изысканий) осуществляется в течение указанного выше срока.

В случае представления Заказчиком ответов на замечания Исполнителя, исправленного варианта проектной документации (и(или) результатов инженерных изысканий) ранее истечения указанного выше срока проведение государственной экспертизы может быть досрочно возобновлено по письменному обращению Заказчика.

Заказчик не вправе устранять недостатки и вносить соответствующие изменения в представленную документацию в течение последних 5 (пяти) рабочих дней срока проведения государственной экспертизы.

Исполнитель на основании экспертной оценки самостоятельно принимает решение о возможности и необходимости оперативного внесения изменений и(или) устранения недостатков и направлении Заказчику соответствующих указаний;

д) оплатить оказываемые Исполнителем услуги в порядке, размерах и в сроки, указанные в главе 3 настоящего Договора.

2.2. Заказчик имеет право:

а) бесплатно получать информацию о порядке проведения государственной экспертизы;
б) в случае утраты заключения государственной экспертизы бесплатно получить его дубликат;

в) досрочно расторгнуть настоящий Договор (отказаться от услуг) при условии оплаты Исполнителю фактически оказанных им услуг. Досрочное расторжение Договора осуществляется путем направления в адрес Исполнителя письменного уведомления об отказе от оказания услуг.

2.3. Исполнитель обязан:

а) разъяснять порядок проведения государственной экспертизы;

б) принимать меры по обеспечению сохранности документов, представленных для проведения государственной экспертизы, а также по неразглашению проектных решений и иной конфиденциальной информации, которая стала известна этой организации в связи с проведением государственной экспертизы, за исключением случаев, когда указанные документы и информация подлежат включению в государственные информационные системы или направлению в уполномоченные органы (организации) в установленном федеральными законами порядке;

в) проводить государственную экспертизу проектной документации (и результатов инженерных изысканий) в сроки, установленные настоящим Договором с момента начала проведения экспертизы в соответствии с действующим законодательством РФ. При этом Исполнитель вправе досрочно завершить проведение государственной экспертизы и подготовить заключение;

г) включить сведения о заключении государственной экспертизы в единый государственный реестр заключений экспертизы проектной документации объектов капитального строительства;

д) по окончании государственной экспертизы направить (вручить) Заказчику заключение по результатам проведения государственной экспертизы в форме электронного документа, соответствующего установленным требованиям (при условии оплаты Заказчиком полной стоимости услуг по настоящему Договору).

В случае обнаружения технической ошибки в заключении государственной экспертизы Исполнитель в течение 5 (пяти) рабочих дней в установленном порядке исправляет данную ошибку.

2.4. Исполнитель имеет право:

а) требовать от Заказчика документы, подтверждающие его полномочия, и иную документацию, необходимую для проведения государственной экспертизы проектной документации (и(или) результатов инженерных изысканий);

б) досрочно расторгнуть настоящий Договор в соответствии с главой 6 Договора и действующим законодательством РФ;

в) требовать оплаты оказываемых услуг в соответствии с главой 3 настоящего Договора, в том числе в судебном порядке.

3. Стоимость услуг и порядок их оплаты

3.1. Стоимость услуг по настоящему Договору составляет:

в том числе НДС 20 %: _____

Расчет размера платы за проведение государственной экспертизы приведен в приложении к настоящему Договору.

3.2. Заказчик обязуется оплатить стоимость услуг по настоящему Договору в размере 100% в течение 5 (пяти) рабочих дней с момента подписания Сторонами настоящего Договора.

3.3. В случае невозможности оказания услуг в согласованные сроки, возникшей по вине Заказчика, оплаченная Заказчиком стоимость экспертизы возврату не подлежит.

3.4. Датой оплаты услуг по настоящему Договору считается дата поступления денежных средств на расчетный счет Исполнителя.

3.5. После получения Заказчиком заключения государственной экспертизы Стороны подписывают акт сдачи-приёмки оказанных услуг. В случае если Заказчик не предоставит Исполнителю подписанный акт сдачи-приёмки оказанных услуг в течение 5 (пяти) рабочих дней со дня его получения, услуги считаются оказанными и принятыми Заказчиком.

4. Сроки проведения государственной экспертизы

4.1. Началом проведения государственной экспертизы проектной документации и(или) результатов инженерных изысканий считается дата поступления денежных средств в размере 100% от стоимости услуг по настоящему Договору на расчетный счет Исполнителя.

4.2. Срок проведения государственной экспертизы проектной документации и(или) результатов инженерных изысканий) составляет **19 (девятнадцать)** рабочих дней.

Вышеуказанный срок, не включает в себя срок устранения Заказчиком выявленных Исполнителем недостатков в соответствии с подпунктом «г» пункта 2.1 настоящего Договора.

Срок проведения государственной экспертизы может быть продлен по заявлению застройщика или технического заказчика не более чем на двадцать рабочих дней.

5. Ответственность сторон

5.1. Стороны несут полную ответственность за свою деятельность по настоящему Договору, в том числе имущественную ответственность за неисполнение или ненадлежащее исполнение обязательств, предусмотренных настоящим Договором, в соответствии с требованиями гражданского законодательства РФ, а также иными нормативными правовыми актами РФ.

5.2. Ответственность за полноту и достоверность представленной Заказчиком Исполнителю информации в ходе исполнения настоящего Договора несет Заказчик в соответствии с законодательством РФ.

В случае предоставления Заказчиком Исполнителю неполных, недостоверных либо иных не соответствующих действительности сведений и(или) документов вне зависимости от его (Заказчика) вины, в том числе информации об источниках финансирования, Исполнитель в связи с исполнением настоящего Договора безусловно и полностью освобождается от любого вида ответственности перед Заказчиком и другими лицами, включая ответственность за убытки Заказчика и(или) иных лиц и иной ущерб, причиной возникновения которой могут явиться данные обстоятельства.

При этом сумма оплаты за оказанные Исполнителем по настоящему Договору услуги пересмотру и возврату (полностью или частично) не подлежит, услуги считаются оказанными надлежащим образом и в полном объеме вне зависимости от последствий.

5.3. В случае просрочки исполнения одной из Сторон обязательств, предусмотренных настоящим Договором, а также в иных случаях неисполнения или ненадлежащего исполнения одной из Сторон принятых обязательств другая Сторона вправе потребовать уплаты неустойки (штрафа, пени).

Пени начисляются за каждый день просрочки исполнения финансового обязательства, предусмотренного настоящим Договором, начиная со дня, следующего после дня истечения установленного Договором срока исполнения такого обязательства.

Пени устанавливаются в размере 1% (одного процента) от не уплаченной в срок суммы за каждый день просрочки.

Штрафы начисляются за ненадлежащее исполнение одной из Сторон обязательств, предусмотренных настоящим Договором, за исключением просрочки исполнения финансовых обязательств.

Размер штрафа устанавливается в виде фиксированной суммы в зависимости от стоимости оказываемых услуг по настоящему Договору:

- 10 процентов от стоимости услуг в случае, если стоимость услуг не превышает 3 млн рублей;

- 5 процентов от стоимости услуг в случае, если стоимость услуг составляет от 3 млн рублей до 50 млн рублей;

- 1 процент от стоимости услуг в случае, если стоимость услуг составляет от 50 млн рублей до 100 млн рублей;

- 0,5 процента от стоимости услуг в случае, если стоимость услуг превышает 100 млн рублей.

5.4. В случае неисполнения Заказчиком принятого обязательства по оплате стоимости услуг в порядке и сроки, установленные главой 3 настоящего Договора, Исполнитель имеет право требовать оплаты стоимости услуг до начала проведения государственной экспертизы, в том числе в судебном порядке.

5.5. Сторона освобождается от уплаты неустойки (штрафа, пени), если докажет, что неисполнение или ненадлежащее исполнение обязательства, предусмотренного настоящим Договором, произошло вследствие непреодолимой силы или по вине другой стороны.

5.5.1. Исполнитель не несет ответственности за просрочку направления (вручения) Заказчику заключения государственной экспертизы в случае несоблюдения оператором единого государственного реестра заключений экспертизы проектной документации объектов капитального строительства сроков включения сведений о заключении государственной экспертизы в соответствии с положениями постановления Правительства РФ от 24.07.2017 № 878 «О порядке формирования единого государственного реестра заключений экспертизы проектной документации объектов капитального строительства и внесении изменений в постановление Правительства Российской Федерации от 5 марта 2007 г. №145».

6. Действие Договора

6.1. Настоящий Договор вступает в силу с момента его подписания Сторонами и действует до полного исполнения Сторонами принятых на себя обязательств.

6.2. Расторжение Договора допускается по соглашению Сторон, по решению суда или в связи с односторонним отказом Стороны Договора от исполнения Договора в соответствии с законодательством РФ и положениями настоящего Договора.

6.3. Исполнитель вправе принять решение об одностороннем отказе от исполнения Договора по основаниям, предусмотренным Гражданским кодексом РФ для одностороннего отказа от исполнения отдельных видов обязательств, в том числе:

- в случае просрочки Заказчиком оплаты услуг по настоящему Договору;
- в случае предоставления Заказчиком Исполнителю заведомо недостоверной и (или) неполной информации и документов;
- в случае просрочки предоставления Заказчиком документов в соответствии п. 2.1 настоящего Договора;
- в случае неустранения Заказчиком в установленный Исполнителем срок выявленных в процессе проведения государственной экспертизы недостатков и замечаний в проектной документации (и(или) результатах инженерных изысканий).

6.4. В случаях, указанных в п. 6.3 настоящий Договор считается расторгнутым со дня получения Заказчиком уведомления о расторжении Договора. Момент получения Заказчиком уведомления, указанного в настоящем пункте, определяется в любом случае не позднее 5 (пяти) рабочих дней с даты его отправки заказным письмом по адресу Заказчика, указанному в Договоре.

6.5. Заказчик вправе принять решение об одностороннем отказе от исполнения Договора по основаниям, предусмотренным Гражданским кодексом РФ для одностороннего отказа от исполнения отдельных видов обязательств, в том числе в случае несоблюдения Исполнителем срока оказания услуг по настоящему Договору.

6.6. При расторжении Договора в связи с односторонним отказом стороны Договора от исполнения Договора другая сторона Договора вправе потребовать возмещения только фактически понесенного ущерба, непосредственно обусловленного обстоятельствами, являющимися основанием для принятия решения об одностороннем отказе от исполнения Договора.

6.7. Настоящий Договор может быть досрочно расторгнут по письменному соглашению Сторон, о чем Стороны в десятидневный срок составляют акт о выполненной части оказанных услуг и фактических затратах Исполнителя.

6.8. При расторжении Договора стоимость фактически оказанных Исполнителем услуг до момента расторжения Договора определяется исходя из следующего:

- 5 (пять) процентов от стоимости услуг за каждый рабочий день оказания услуг, но не более 50 (пятидесяти) процентов от стоимости услуг в случае расторжения Договора после начала проведения государственной экспертизы, но до подготовки Исполнителем уведомления о выявлении недостатков в представленной Заказчиком документации (при отсутствии таких недостатков – до подготовки Исполнителем заключения по результатам проведения государственной экспертизы);
- 80 (восемьдесят) процентов от стоимости услуг в случае расторжения Договора после подготовки Исполнителем уведомления о выявлении недостатков в представленной Заказчиком документации, но до подготовки Исполнителем заключения по результатам проведения государственной экспертизы.

7. Заключительные положения

7.1. В части, не урегулированной настоящим Договором, Стороны руководствуются действующим законодательством РФ.

7.2. Стороны пришли к взаимному соглашению, что все споры по настоящему Договору решаются путем переговоров.

7.3. В случае недостижения согласия в срок свыше одного месяца после письменного уведомления о разногласиях заинтересованная Сторона может передать разрешение спора в Арбитражный суд города Санкт-Петербурга и Ленинградской области.

7.4. Все изменения или дополнения к настоящему Договору признаются действительными, если они совершены в письменной форме и подписаны надлежаще уполномоченными на то представителями Сторон.

7.5. Вся информация, связанная с исполнением Договора, является коммерческой тайной и не подлежит разглашению третьим лицам без взаимного согласия Сторон, если иное не установлено законом.

7.6. Стороны обязаны письменно уведомлять друг друга об изменении своих адресов и платежных реквизитов.

7.7. Настоящий Договор составлен в 2-х экземплярах, имеющих равную юридическую силу, по одному экземпляру для каждой из Сторон.

7.8. При передаче уведомлений, информации и других документов, если иное не предусмотрено Договором, такие уведомления, информация и другие документы считаются полученными: при передаче на руки, по факсу или электронной почте – с момента такой передачи; при почтовом отправлении с уведомлением о вручении – с момента получения такого почтового отправления, но не позднее 5 (пяти) рабочих дней с момента их отправки.

Стороны признают надлежащим способом передачи уведомлений, информации и других документов, в том числе результата оказания услуг – заключения по результатам проведения государственной экспертизы, а также отчетных документов, путем обмена электронными документами посредством информационной системы Исполнителя и Единой системы строительного комплекса Санкт-Петербурга.

7.9. В случае уклонения Заказчика от подписания настоящего Договора в течение 5 (пяти) рабочих дней с момента получения Договора, подписанного со стороны Исполнителя, Исполнитель имеет право отозвать настоящую оферту.

8. Приложения

8.1. Расчет размера платы за проведение государственной экспертизы.

9. Адреса и реквизиты Сторон

Заказчик: _____

(указываются полное наименование Заявителя, его место нахождения (юридический и фактический адреса), ИНН, ОГРН, КПП, ОКПО, реквизиты расчетного счета)

Исполнитель: Санкт-Петербургское государственное автономное учреждение «Центр государственной экспертизы»

191023, Санкт-Петербург, ул. Зодчего Росси, д. 1/3, т/ф. 777-04-32 (доб. 523).

Расчетный счет № 40603810832000008078

ПАО «БАНК «САНКТ-ПЕТЕРБУРГ»

Корреспондентский счет № 3010181090000000790 в ПАО «БАНК «САНКТ-ПЕТЕРБУРГ»

БИК 044030790

ИНН 7840422787

КПП 784001001

ОКПО 64198347

Заказчик: _____

Исполнитель:

Директор

М.П. (при наличии)

М.П.

Приложение № 4
к Административному регламенту Санкт-Петербургского
государственного автономного учреждения «Центр
государственной экспертизы» по предоставлению услуги
по проведению государственной экспертизы проектной
документации и (или) результатов инженерных изысканий

Типовая форма расчета размера платы за проведение государственной экспертизы

Приложение № 1
к договору (государственному контракту,
контракту) от «__» _____ 20__ г.

№ п/п	Наименование затрат	Стоимость	Индекс перехода в базовые цены	Стоимость в базовых ценах
1	Стоимость проектных работ; Спр; в ценах __ кв. 20__ г.			
2	Стоимость изыскательских работ; Сир; в ценах __ кв. 20__ г.			
3	Сумма стоимости проектных и изыскательских работ; Спир			
	Процент от суммы Спр и Сир; П			
	Коэффициент на инфляцию 20__ год к 2001 году; К _и			
4	Расчет размера платы $R_{пгэ} = \text{Спир} \times \text{П} \times \text{К}_i$			
	НДС 18%			
	Размер платы с НДС			

Исполнитель: СПб ГАУ «ЦГЭ»

Директор _____

Начальник управления организации экспертизы _____

Заказчик: _____

М.П.

Приложение № 5
к Административному регламенту Санкт-Петербургского
государственного автономного учреждения «Центр
государственной экспертизы» по предоставлению услуги
по проведению государственной экспертизы проектной
документации и (или) результатов инженерных изысканий

Типовая форма счета на оплату проведения государственной экспертизы

Поставщик: СПб ГАУ «ЦГЭ»
Адрес 191023, Санкт-Петербург г, Зодчего Росси ул., дом № 1/3 т/ф.576-15-24
Текущий счет № 40603810832000008078 ПАО «БАНК «САНКТ-ПЕТЕРБУРГ»
Корреспонд.счет № 30101810900000000790 ПАО «БАНК «САНКТ-ПЕТЕРБУРГ»
БИК: 044030790
ИНН /КПП поставщика 7840422787 / КПП 784001001
КОД по ОКПО: 64198347
ОКАТО: 40298562000

Грузоотправитель и его адрес: _____

Грузополучатель и его адрес: _____

К платежно-расчетному документу №

СЧЕТ № _____ от «__» _____ 20__ г.

Дело № _____

Договор № _____ от «__» _____ 20__ г.

Заказчик:

Плательщик:

Адрес:

Расчетный счет №

Корреспонд. счет №

Город:

ИНН покупателя

КОД по ОКОНХ:

КОД по ОКПО:

Дополнение (условия оплаты по договору (контракту), способ отправления и т.п.): _____

Наименование товара	Код по ОКДП	Ед. изм.	Кол- во	в т.ч. акциз	Сумма	в т.ч. акциз	Ставка НДС	Сумма НДС	Всего с НДС
		руб.					18%		
Всего к оплате									

Главный бухгалтер

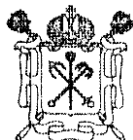
Директор

ПОЛУЧИЛ _____
(подпись покупателя или уполномоченного
представителя покупателя)

ВЫДАЛ _____
(подпись ответственного лица
от поставщика)

Приложение № 6
к Административному регламенту Санкт-Петербургского
государственного автономного учреждения «Центр
государственной экспертизы» по предоставлению услуги
по проведению государственной экспертизы проектной
документации и (или) результатов инженерных изысканий

**Форма уведомления об отказе в принятии документов,
представленных для проведения государственной экспертизы**



ПРАВИТЕЛЬСТВО САНКТ-ПЕТЕРБУРГА

СЛУЖБА ГОСУДАРСТВЕННОГО
СТРОИТЕЛЬНОГО НАДЗОРА
И ЭКСПЕРТИЗЫ САНКТ-ПЕТЕРБУРГА

**Санкт-Петербургское
государственное автономное учреждение
«Центр государственной экспертизы»
(СПб ГАУ «ЦГЭ»)**

ул. Зодчего Росси, д.1/3, Санкт-Петербург, 191023
тел. (812) 576-15-20, 576-15-40, факс (812) 710-46-45
E-mail: info@exp.gne.gov.spb.ru http://www.spbexp.ru

ОКПО 64198347; ОГРН 1099847004135;
ИНН/КПП 7840422787/784001001

№ _____
На № _____ от _____

ОТКАЗ

**в принятии проектной документации
и (или) результатов инженерных изысканий,
представленных для проведения государственной экспертизы**

По результатам проведения проверки документов, представленных
для проведения государственной экспертизы, по объекту:

_____ (заявление о проведении государственной экспертизы № _____),
Санкт-Петербургское государственное автономное учреждение «Центр
государственной экспертизы» сообщает.

Представленные Вами документы не соответствует следующим
требованиям: _____.

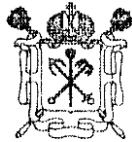
В соответствии с п.п. __ п.24 Положения об организации и проведении государственной экспертизы проектной документации и результатов инженерных изысканий, утвержденного Постановлением Правительства Российской Федерации от 5 марта 2007 г. № 145 указанное выше обстоятельство является основанием для отказа в принятии проектной документации и (или) результатов инженерных изысканий для проведения государственной экспертизы

Уполномоченное должностное лицо
СПб ГАУ «ЦГЭ»

(подпись) (Ф.И.О.)

Приложение № 7
к Административному регламенту Санкт-Петербургского
государственного автономного учреждения «Центр
государственной экспертизы» по предоставлению услуги
по проведению государственной экспертизы проектной
документации и (или) результатов инженерных изысканий

**Форма уведомления об оставлении без рассмотрения документов,
представленных для проведения государственной экспертизы**



ПРАВИТЕЛЬСТВО САНКТ-ПЕТЕРБУРГА

СЛУЖБА ГОСУДАРСТВЕННОГО
СТРОИТЕЛЬНОГО НАДЗОРА
И ЭКСПЕРТИЗЫ САНКТ-ПЕТЕРБУРГА

Санкт-Петербургское
государственное автономное учреждение
«Центр государственной экспертизы»
(СПб ГАУ «ЦГЭ»)

ул. Зодчего Росси, д.1/3, Санкт-Петербург, 191023
тел. (812) 576-15-20, 576-15-40, факс (812) 710-46-45
E-mail: info@exp.gne.gov.spb.ru http://www.spbexp.ru

ОКПО 64198347; ОГРН 1099847004135;
ИНН/КПП 7840422787/784001001

№ _____
На № _____ от _____

УВЕДОМЛЕНИЕ

об оставлении без рассмотрения документов,
представленных для проведения государственной экспертизы

По результатам проведения проверки документов, представленных
для проведения государственной экспертизы, по объекту:

_____ (заявление о проведении государственной экспертизы № _____),
Санкт-Петербургское государственное автономное учреждение «Центр
государственной экспертизы» сообщает.

В соответствии с п.п. __ п.23 Положения об организации и проведении
государственной экспертизы проектной документации и результатов
инженерных изысканий, утвержденного Постановлением Правительства
Российской Федерации от 5 марта 2007 г. № 145, Санкт-Петербургское
государственное автономное учреждение «Центр государственной

экспертизы» возвращает представленные для проведения государственной экспертизы документы без рассмотрения.

Уполномоченное должностное лицо
СПб ГАУ «ЦГЭ»

(подпись) (Ф.И.О.)

Приложение № 8
к Административному регламенту Санкт-Петербургского
государственного автономного учреждения «Центр
государственной экспертизы» по предоставлению услуги
по проведению государственной экспертизы проектной
документации и (или) результатов инженерных изысканий

Форма заявления об отказе от проведения государственной экспертизы

Директору СПб ГАУ «ЦГЭ»

от _____

ЗАЯВЛЕНИЕ

об отказе от проведения государственной экспертизы

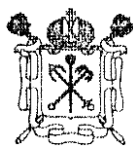
Настоящим уведомляю Вас об отказе от проведения государственной
экспертизы в отношении объекта: _____

(заявление о проведении государственной экспертизы № ____,
дело экспертизы № ____).

(подпись) (Ф.И.О.)

Приложение № 9
к Административному регламенту Санкт-Петербургского
государственного автономного учреждения «Центр
государственной экспертизы» по предоставлению услуги
по проведению государственной экспертизы проектной
документации и (или) результатов инженерных изысканий

Форма уведомления об отзыве оферты



ПРАВИТЕЛЬСТВО САНКТ-ПЕТЕРБУРГА

СЛУЖБА ГОСУДАРСТВЕННОГО
СТРОИТЕЛЬНОГО НАДЗОРА
И ЭКСПЕРТИЗЫ САНКТ-ПЕТЕРБУРГА

Санкт-Петербургское
государственное автономное учреждение
«Центр государственной экспертизы»
(СПб ГАУ «ЦГЭ»)

ул. Зодчего Росси, д.1/3, Санкт-Петербург, 191023
тел. (812) 576-15-20, 576-15-40, факс (812) 710-46-45
E-mail: info@exp.gne.gov.spb.ru http://www.spbexp.ru

ОКПО 64198347; ОГРН 1099847004135;
ИНН/КПП 7840422787/784001001

_____ № _____
На № _____ от _____

Извещение об отзыве оферты

Уважаемый _____!

«__» _____ 20 __ года в Ваш личный кабинет в ведомственной информационной системе СПб ГАУ «ЦГЭ» и ЕССК был выгружен проект договора о проведении государственной экспертизы по объекту:

_____ (заявление о проведении государственной экспертизы № _____, дело экспертизы № _____).

В связи с тем, что до настоящего времени проект договора в установленном порядке не подписан с Вашей стороны, и на основании ст. 436 Гражданского кодекса РФ, пункта 8.9 проекта договора предложение о заключении вышеназванного договора просим считать отозванным.

Уполномоченное должностное лицо
СПб ГАУ «ЦГЭ»

(подпись) (Ф.И.О.)

Приложение № 10
к Административному регламенту Санкт-Петербургского
государственного автономного учреждения «Центр
государственной экспертизы» по предоставлению услуги
по проведению государственной экспертизы проектной
документации и (или) результатов инженерных изысканий

**Форма уведомления о направлении проектной документации
на государственную экологическую экспертизу**



ПРАВИТЕЛЬСТВО САНКТ-ПЕТЕРБУРГА

СЛУЖБА ГОСУДАРСТВЕННОГО
СТРОИТЕЛЬНОГО НАДЗОРА
И ЭКСПЕРТИЗЫ САНКТ-ПЕТЕРБУРГА

Санкт-Петербургское
государственное автономное учреждение
«Центр государственной экспертизы»
(СПб ГАУ «ЦГЭ»)

ул. Зодчего Росси, д. 1/3, Санкт-Петербург, 191023
тел. (812) 576-15-20, 576-15-40, факс (812) 710-46-45
E-mail: info@exp.gne.gov.spb.ru http://www.spbexp.ru

ОКПО 64198347; ОГРН 1099847004135;
ИНН/КПП 7840422787/784001001

№ _____
На № _____ от _____

УВЕДОМЛЕНИЕ

о направлении проектной документации
на государственную экологическую экспертизу

По результатам проведения проверки документов, представленных
для проведения государственной экспертизы, по объекту:

_____ (заявление от «__» _____ 20__ г. № ____), установлен факт необходимости
направления проектной документации на государственную экологическую
экспертизу.

В соответствии с частью 6.2 статьи 49 Градостроительного кодекса
Российской Федерации СПб ГАУ «ЦГЭ» направило представленную Вами
проектную документации по указанному выше объекту в Комитет
по природопользованию, охране окружающей среды и обеспечению

экологической безопасности Санкт-Петербурга (копия сопроводительного документа прилагается).

Сообщаем о необходимости осуществления Вами дальнейших действий в рамках проведения государственной экологической экспертизы представленной проектной документации.

Приложение на ___ л. в 1 экз.

Уполномоченное должностное лицо
СПб ГАУ «ЦГЭ»

(подпись) (Ф.И.О.)

Приложение № 11
к Административному регламенту Санкт-Петербургского
государственного автономного учреждения «Центр
государственной экспертизы» по предоставлению услуги
по проведению государственной экспертизы проектной
документации и (или) результатов инженерных изысканий

Форма уведомления о выявлении недостатков

УТВЕРЖДАЮ

(уполномоченное должностное лицо)

(Ф.И.О.)

(Подпись)

М.П.

« ____ » _____ 20 ____ г.

**УВЕДОМЛЕНИЕ
О ВЫЯВЛЕНИИ НЕДОСТАТКОВ В ПРОЕКТНОЙ ДОКУМЕНТАЦИИ
И РЕЗУЛЬТАТАХ ИНЖЕНЕРНЫХ ИЗЫСКАНИЙ**

от _____

№ _____ **-2018**

Объект капитального строительства

(наименование, почтовый (строительный) адрес объекта капитального строительства)

Объект экспертизы

(результаты инженерных изысканий; проектная документация;
проектная документация и результаты инженерных изысканий)
(строительство/реконструкция/капитальный ремонт ...)

I. Сведения об объекте экспертизы с указанием вида и наименования рассматриваемой документации (материалов), разделов такой документации

II. Описание рассмотренной документации (материалов)

2.1. Недостатки, выявленные в результатах инженерных изысканий

2.2. Недостатки, выявленные в проектной документации

В проектной документации (и(или) результатах инженерных изысканий) в процессе проведения экспертизы выявлены недостатки, которые необходимо устранить в срок, не превышающий _____ дней с момента получения настоящего уведомления.

В случае неустранения недостатков в процессе проведения экспертизы в установленный срок, СПб ГАУ «ЦГЭ» будет подготовлено отрицательное заключение.

Дополнительно (при наличии):

В проектной документации (и(или) результатах инженерных изысканий) в процессе проведения экспертизы выявлены недостатки, которые не позволяют сделать выводы государственной экспертизы:

Указанные выше недостатки необходимо устранить в срок, не превышающий ____ дней с момента получения настоящего уведомления.

В случае если указанные выше недостатки не будут устранены в установленный срок, СПб ГАУ «ЦГЭ» вправе отказаться от дальнейшего проведения экспертизы и поставить вопрос о досрочном расторжении договора (государственного контракта, контракта) о проведении государственной экспертизы.

В рамках проведения экспертизы необходимо дополнительно предоставить следующие документы:

*(дополнительные расчеты конструктивных и технологических решений,
используемых в проектной документации, материалы инженерных изысканий)*

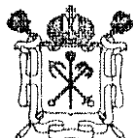
*Указанные выше документы необходимо предоставить в срок,
не превышающий ____ дней с момента получения настоящего
уведомления.*

Уполномоченное должностное лицо
СПб ГАУ «ЦГЭ»

(подпись) (Ф.И.О.)

Приложение № 12
к Административному регламенту Санкт-Петербургского
государственного автономного учреждения «Центр
государственной экспертизы» по предоставлению услуги
по проведению государственной экспертизы проектной
документации и (или) результатов инженерных изысканий

Форма уведомления об отказе СПб ГАУ «ЦГЭ» от дальнейшего проведения экспертизы



ПРАВИТЕЛЬСТВО САНКТ-ПЕТЕРБУРГА

СЛУЖБА ГОСУДАРСТВЕННОГО
СТРОИТЕЛЬНОГО НАДЗОРА
И ЭКСПЕРТИЗЫ САНКТ-ПЕТЕРБУРГА

Санкт-Петербургское
государственное автономное учреждение
«Центр государственной экспертизы»
(СПб ГАУ «ЦГЭ»)

ул.Зодчего Росси, д.1/3, Санкт-Петербург, 191023
тел. (812) 576-15-20, 576-15-40, факс (812) 710-46-45
E-mail: info@exp.gne.gov.spb.ru http://www.spbexp.ru

ОКПО 64198347; ОГРН 1099847004135;
ИНН/КПП 7840422787/784001001

№ _____
На № _____ от _____

УВЕДОМЛЕНИЕ

об отказе от дальнейшего проведения экспертизы

В рамках проведения государственной экспертизы в отношении
объекта: _____

(дело экспертизы № ____) в проектной документации (и(или) результатах
инженерных изысканий) выявлены недостатки, не позволяющие сделать
выводы государственной экспертизы.

О необходимости устранения указанных выше недостатков Вам было
представлено соответствующее уведомление от «__» _____ 20__ г. № ____.

Указанные выше недостатки подлежали устранению в срок,
не превышающий ____ дней, с момента представления уведомления.

В связи с не устранением Вами соответствующих недостатков
в установленные сроки и в соответствии с п.35 Положения об организации

и проведении государственной экспертизы проектной документации и результатов инженерных изысканий, утвержденного постановлением Правительства Российской Федерации от 5 марта 2007 г. № 145, СПб ГАУ «ЦГЭ» сообщает об отказе от дальнейшего проведения государственной экспертизы и предлагает Вам заключить соглашение о расторжении договора (государственного контракта) от «__» _____ 20__ г. № _____.

Проект соглашения о расторжении указанного выше договора (государственного контракта), подписанный со стороны СПб ГАУ «ЦГЭ», выгружен в Ваш личный кабинет в ведомственной информационной системе СПб ГАУ «ЦГЭ» и ЕССК.

Уполномоченное должностное лицо
СПб ГАУ «ЦГЭ»

(подпись) (Ф.И.О.)

Приложение № 13
к Административному регламенту Санкт-Петербургского
государственного автономного учреждения «Центр
государственной экспертизы» по предоставлению услуги
по проведению государственной экспертизы проектной
документации и (или) результатов инженерных изысканий

УТВЕРЖДАЮ

Уполномоченное должностное лицо

"__" _____ 20__ г. |

**ПОЛОЖИТЕЛЬНОЕ ЗАКЛЮЧЕНИЕ ГОСУДАРСТВЕННОЙ
ЭКСПЕРТИЗЫ**

--	--	--	--	--	--	--	--	--	--	--	--	--	--	--	--	--	--	--	--	--

Объект экспертизы

Наименование объекта экспертизы

I. Общие положения и сведения о заключении экспертизы

1.1. Сведения об организации по проведению экспертизы

1.2. Сведения о заявителе

1.3. Основания для проведения экспертизы

1.4. Сведения о заключении государственной экологической экспертизы

1.5. Сведения о составе документов, представленных для проведения экспертизы

1.6. Сведения о ранее выданных заключениях экспертизы в отношении объекта капитального строительства, проектная документация и (или) результаты инженерных изысканий по которому представлены для проведения экспертизы

1.7. Сведения о документе, подтверждающем полномочия заявителя действовать от имени застройщика, технического заказчика

II. Сведения, содержащиеся в документах, представленных для проведения экспертизы проектной документации

2.1. Сведения об объекте капитального строительства, применительно к которому подготовлена проектная документация

2.1.1. Сведения о наименовании объекта капитального строительства, его почтовый (строительный) адрес или местоположение

2.1.2. Сведения о виде, функциональном назначении объекта капитального строительства

2.1.3. Сведения о технико-экономических показателях объекта капитального строительства

2.2. Сведения о зданиях (сооружениях), входящих в состав сложного объекта, применительно к которому подготовлена документация

2.3. Сведения об источнике (источниках) и размере финансирования строительства, реконструкции, капитального ремонта, сноса объекта капитального строительства

2.4. Сведения о природных и техногенных условиях территории, на которой планируется осуществлять строительство, реконструкцию, капитальный ремонт объекта капитального строительства

2.5. Сведения об индивидуальных предпринимателях и (или) юридических лицах, подготовивших проектную документацию

2.6. Сведения об использовании при подготовке проектной документации экономически эффективной проектной документации повторного использования

2.7. Сведения о задании застройщика (технического заказчика) на разработку проектной документации

2.8. Сведения о документации по планировке территории, о градостроительном плане земельного участка, о наличии разрешений на отклонение от предельных параметров разрешённого строительства, реконструкции объектов капитального строительства, иных исходно-разрешительных документах

2.9. Сведения о технических условиях подключения объекта капитального строительства к сетям инженерно-технического обеспечения

2.10. Сведения о решении (акте, письме) по объекту капитального строительства, предусмотренном подпунктами "л" - "л(2)" пункта 13 Положения об организации и проведении государственной экспертизы

2.11. Кадастровый номер земельного участка (земельных участков), в пределах которого (которых) расположен или планируется расположение объекта капитального строительства, не являющегося линейным объектом

2.12. Сведения о застройщике (техническом заказчике), обеспечившем подготовку проектной документации

III. Сведения, содержащиеся в документах, представленных для проведения экспертизы результатов инженерных изысканий

3.1. Сведения о дате подготовки отчётной документации по результатам инженерных изысканий и видах проведённых инженерных изысканий

3.2. Сведения о местоположении района (площадки, трассы) проведения инженерных изысканий

3.3. Сведения о застройщике (техническом заказчике), обеспечившем проведение инженерных изысканий

3.4. Сведения об индивидуальных предпринимателях и (или) юридических лицах, подготовивших технический отчёт по результатам инженерных изысканий

3.5. Сведения о задании застройщика (технического заказчика) на выполнение инженерных изысканий

3.6. Сведения о программе инженерных изысканий

IV. Описание рассмотренной документации (материалов)

4.1. Описание результатов инженерных изысканий

4.1.1. Состав отчётных материалов о результатах инженерных изысканий (указывается отдельно по каждому виду инженерных изысканий с учётом изменений, внесённых в ходе проведения экспертизы)

4.1.2. Сведения о методах выполнения инженерных изысканий, описание результатов инженерных изысканий

4.1.3. Сведения об оперативных изменениях, внесённых заявителем в результаты инженерных изысканий в процессе проведения экспертизы

4.2. Описание технической части проектной документации

4.2.1. Состав проектной документации (с учётом изменений, внесённых в ходе проведения экспертизы)

4.2.2. Описание основных решений (мероприятий), принятых в проектной документации

4.2.3. Сведения об оперативных изменениях, внесённых заявителем в рассматриваемые разделы проектной документации в процессе проведения экспертизы

4.3. Описание сметы на строительство (реконструкцию, капитальный ремонт, снос) объектов капитального строительства, проведение работ по сохранению объектов культурного наследия (памятников истории и культуры) народов Российской Федерации

4.3.1. Сведения о сметной стоимости строительства, реконструкции, капитального ремонта, сноса объекта капитального строительства на дату представления сметной документации для проведения проверки достоверности определения сметной стоимости и на дату утверждения заключения экспертизы

4.3.2. Информация об использованных сметных нормативах

4.3.3. Информация о цене строительства объектов, аналогичных по назначению, проектной мощности, природным и иным условиям территории, на которой планируется осуществлять строительство

4.3.4. Сведения о превышении сметной стоимости строительства, реконструкции, капитального ремонта, сноса объектов капитального строительства, работ по сохранению объектов культурного наследия (памятников истории и культуры) народов Российской Федерации над укрупнённым нормативом цены строительства, либо о превышении цены строительства объектов, аналогичных по назначению, проектной мощности, природным и иным условиям территории, на которой планируется осуществлять строительство

4.3.5. Сведения об оперативных изменениях, внесённых заявителем в раздел "Смета на строительство объектов капитального строительства" (в отношении линейных объектов – в раздел "Смета на строительство")

V. Выводы по результатам рассмотрения

5.1. Выводы о соответствии или несоответствии результатов инженерных изысканий требованиям технических регламентов

5.2. Выводы в отношении технической части проектной документации

5.2.1. Указание на результаты инженерных изысканий, на соответствие которым проводилась оценка проектной документации

5.2.2. Выводы о соответствии или несоответствии технической части проектной документации результатам инженерных изысканий, заданию застройщика или технического заказчика на проектирование и требованиям технических регламентов

5.3. Выводы по результатам проверки достоверности определения сметной стоимости

5.3.1. Выводы о соответствии (несоответствии) расчётов, содержащихся в сметной документации, утверждённым сметным нормативам, сведения о которых включены в федеральный реестр сметных нормативов, физическим объёмам работ, конструктивным, организационно-технологическим и другим решениям, предусмотренным проектной документацией

5.3.2. Выводы о соответствии (несоответствии) расчётов, содержащихся в сметной документации, предполагаемой (предельной) стоимости строительства, рассчитанной на основе документально подтверждённых сведений о проектах-аналогах

5.3.3. Выводы о соответствии (несоответствии) расчётов, содержащихся в сметной документации, физическим объёмам работ, включённым в ведомость объёмов работ или акт, утверждённый застройщиком или техническим заказчиком и содержащий перечень дефектов оснований, строительных конструкций, систем инженерно-технического обеспечения и сетей инженерно-технического обеспечения с указанием качественных и количественных характеристик таких дефектов, при проведении проверки достоверности определения сметной стоимости капитального ремонта

5.3.4. Вывод о достоверности или недостоверности определения сметной стоимости строительства, реконструкции, капитального ремонта, сноса объекта капитального строительства, работ по сохранению объектов культурного наследия (памятников истории и культуры) народов Российской Федерации

VI. Общие выводы

VII. Сведения о лицах, аттестованных на право подготовки заключений экспертизы, подписавших заключение экспертизы

Приложение № 14
к Административному регламенту Санкт-Петербургского
государственного автономного учреждения «Центр
государственной экспертизы» по предоставлению услуги
по проведению государственной экспертизы проектной
документации и (или) результатов инженерных изысканий

**Форма уведомления о расторжении договора о проведении государственной
экспертизы**



ПРАВИТЕЛЬСТВО САНКТ-ПЕТЕРБУРГА

СЛУЖБА ГОСУДАРСТВЕННОГО
СТРОИТЕЛЬНОГО НАДЗОРА
И ЭКСПЕРТИЗЫ САНКТ-ПЕТЕРБУРГА

Санкт-Петербургское
государственное автономное учреждение
«Центр государственной экспертизы»
(СПб ГАУ «ЦГЭ»)

ул. Зодчего Росси, д.1/3, Санкт-Петербург, 191023
тел. (812) 576-15-20, 576-15-40, факс (812) 576-16-35
E-mail: info@exp.gne.gov.spb.ru http://www.spbexp.ru

ОКПО 64198347; ОГРН 1099847004135;
ИНН/КПП 7840422787/784001001

№ _____
На № _____ от _____

УВЕДОМЛЕНИЕ

о расторжении договора о проведении государственной экспертизы

Между _____ (наименование заявителя, далее – Заказчик)
и Санкт-Петербургским государственным автономным учреждением «Центр
государственной экспертизы» (далее – Исполнитель) заключен договор
от __.__.____ № ____ (далее – Договор) о проведении государственной
экспертизы в отношении объекта капитального строительства:

В соответствии с пунктом 3.2 Договора оплата экспертных услуг
производится Заказчиком не позднее 5 (пяти) рабочих дней со дня
заключения сторонами Договора и выставления Исполнителем счета на
оплату.

По состоянию на __.__.____ оплата услуг по Договору Заказчиком
не произведена.

Согласно пункту 6.3 Договора Исполнитель вправе принять решение об одностороннем отказе от исполнения Договора по основаниям, предусмотренным Гражданским кодексом РФ для одностороннего отказа от исполнения отдельных видов обязательств, в том числе в случае просрочки Заказчиком оплаты услуг по Договору.

В связи с вышеизложенным на основании статьи 450.1 Гражданского кодекса РФ, пункта 6.3 Договора Исполнителем принято решение об одностороннем отказе от исполнения договора от __.__.____ № ____.

Уполномоченное должностное лицо
СПб ГАУ «ЦГЭ»

(подпись) (Ф.И.О.)

Приложение № 15.1
к Административному регламенту Санкт-Петербургского
государственного автономного учреждения «Центр
государственной экспертизы» по предоставлению услуги
по проведению государственной экспертизы проектной
документации и (или) результатов инженерных изысканий

**Форма акта сдачи-приемки оказанных услуг к договору (государственному контракту, контракту)
о проведении государственной экспертизы (двухсторонний)**

Акт сдачи-приемки оказанных услуг № _____ ()
от «__» _____ 20__ г. № _____

Исполнитель: _____

Заказчик: _____

Основание: _____

№	Наименование работ, услуг	Кол- во	Ед.	Цена	Сумма
1		1			

Итого:
Сумма НДС:

Всего оказано услуг 1 на сумму:

Вышеперечисленные услуги выполнены полностью и в срок. Заказчик претензий по объему, качеству и срокам оказания услуг не имеет.

Заказчик:

М.П.

Исполнитель:
Директор

М.П.

Приложение № 15.2
к Административному регламенту Санкт-Петербургского
государственного автономного учреждения «Центр
государственной экспертизы» по предоставлению услуги
по проведению государственной экспертизы проектной
документации и (или) результатов инженерных изысканий

**Форма акта сдачи-приемки оказанных услуг к договору (государственному контракту, контракту)
о проведении государственной экспертизы (трехсторонний)**

Акт сдачи-приемки оказанных услуг № _____ ()
от «__» _____ 20__ г. № _____

Исполнитель: _____

Заказчик: _____

Плательщик: _____

Основание: _____

№	Наименование работ, услуг	Кол- во	Ед.	Цена	Сумма
1		1			

Итого:
Сумма НДС:

Всего оказано услуг 1 на сумму:

Вышеперечисленные услуги выполнены полностью и в срок. Заказчик и Плательщик претензий по объему, качеству и срокам оказания услуг не имеют.

Заказчик:

Исполнитель:
Директор

М.П.

М.П.

Плательщик:

М.П.

Приложение № 16
к Административному регламенту Санкт-Петербургского
государственного автономного учреждения «Центр
государственной экспертизы» по предоставлению услуги
по проведению государственной экспертизы проектной
документации и (или) результатов инженерных изысканий

Форма заявления о выдаче дубликата заключения государственной экспертизы

Директору СПб ГАУ «ЦГЭ»

от _____

ЗАЯВЛЕНИЕ

о выдаче дубликата заключения государственной экспертизы

Прошу выдать дубликат заключения государственной экспертизы
от «__» _____ 20__ г. № _____ в отношении объекта: _____

(дело экспертизы № _____).

(подпись) (Ф.И.О.)

Приложение № 17
к Административному регламенту Санкт-Петербургского
государственного автономного учреждения «Центр
государственной экспертизы» по предоставлению услуги
по проведению государственной экспертизы проектной
документации и (или) результатов инженерных изысканий

**СОГЛАСИЕ
на обработку персональных данных**

Я, _____, _____,
(фамилия, имя, отчество) (дата рождения)

_____ (вид документа, удостоверяющего личность)

_____ (кем и когда выдан)

зарегистрированный (ая) по адресу:

_____ (место постоянной регистрации)

в лице представителя

_____, _____,
(фамилия, имя, отчество) (дата рождения)

_____ (вид документа, удостоверяющего личность)

_____ (кем и когда выдан)

зарегистрированного (ой) по адресу:

_____ (место постоянной регистрации)

действующего на основании

_____ (вид и реквизиты документа, подтверждающего полномочия представителя)

настоящим даю согласие на обработку следующих персональных данных:

- фамилия, имя, отчество;
- номер и серия документа, удостоверяющего личность, сведения о дате его выдачи и выдавшем органе;
- год, месяц, дата и место рождения;
- адрес проживания;
- сведения об образовании и профессиональной деятельности;
- сведения о составе семьи;
- сведения о доходах;
- сведения об имущественном положении;
- и иные сведения, необходимые для предоставления услуги:

_____ (наименование услуги)

посредством Санкт-Петербургского государственного казенного учреждения «Многофункциональный центр предоставления государственных и муниципальных услуг», Санкт-Петербургского государственного автономного учреждения «Центр государственной экспертизы» и иных органов и организаций, участвующих в предоставлении услуги.

Настоящее согласие выдано сроком на _____ и вступает в силу с момента его подписания.
(срок действия согласия)

Настоящее согласие предоставляется на осуществление любых действий, в отношении персональных данных, которые необходимы для предоставления

услуги, включая: сбор, запись, систематизацию, накопление, хранение, уточнение (обновление, изменение), извлечение, использование, передачу (распространение, предоставление, доступ), обезличивание, блокирование, удаление, уничтожение.

Согласие может быть отозвано в любое время, на основании письменного заявления субъекта персональных данных.

« _____ » _____ Г.
(дата)

(подпись с расшифровкой)

Приложение № 18
к Административному регламенту Санкт-Петербургского
государственного автономного учреждения «Центр
государственной экспертизы» по предоставлению услуги
по проведению государственной экспертизы проектной
документации и (или) результатов инженерных изысканий

**Форма обращения заявителя о досрочном возобновлении
дела государственной экспертизы**

Директору СПб ГАУ «ЦГЭ»

от¹ _____

ЗАЯВЛЕНИЕ

о возобновлении дела государственной экспертизы

Настоящим сообщаю о завершении представления ответов на выявленные экспертами СПб ГАУ «ЦГЭ» недостатки, исправленного варианта проектной документации и (или) результатов инженерных изысканий в рамках исполнения договора о проведении государственной экспертизы от «__» _____ 20__ г. № _____ (дело экспертизы № ____)
в отношении объекта: _____

Прошу возобновить проведение государственной экспертизы.

(Дата)

(подпись) (Ф.И.О.)

¹ Заявление о досрочном возобновлении дела государственной экспертизы может быть подано исключительно уполномоченным представителем заявителя, заключившего договор о проведении государственной экспертизы.

Приложение № 19
к Административному регламенту Санкт-Петербургского
государственного автономного учреждения «Центр
государственной экспертизы» по предоставлению услуги
по проведению государственной экспертизы проектной
документации и (или) результатов инженерных изысканий

**Форма заявления застройщика (технического заказчика) о продлении срока
проведения государственной экспертизы**

Директору СПб ГАУ «ЦГЭ»

от _____

ЗАЯВЛЕНИЕ

о продлении срока проведения государственной экспертизы

В рамках исполнения договора о проведении государственной
экспертизы от «__» _____ 20__ г. № _____ (дело экспертизы № ____)
в отношении объекта: _____

в соответствии с частью 7 статьи 49 Градостроительного кодекса РФ
прошу продлить срок проведения государственной экспертизы
на __ рабочих дней⁷.

(подпись) (Ф.И.О.)

⁷ Не более 20 рабочих дней.